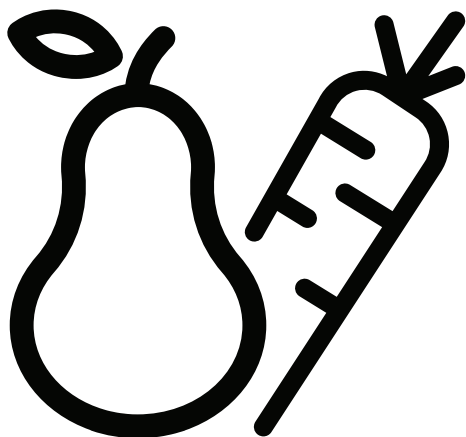


beko

Koelkast

Gebruiker Handleiding



RCNT340*
RCNT375*
RCNT415*



NL

5774451217/AA

Lees eerst deze handleiding!

Beste klant,

Lees deze handleiding voor u het product gebruikt.

Hartelijk dank voor uw keuze van dit Grundig product. Wij willen dat u kunt genieten van een optimale efficiëntie van dit hoogwaardige product dat is vervaardigd met de nieuwste technologische snuffjes.

Lees hiervoor deze handleiding en alle andere documentatie zorgvuldig voor u het product in gebruik neemt en bewaar het voor eventuele raadpleging. U moet alle informatie en waarschuwingen omvat in deze handleiding naleven. Zo beschermt u zichzelf en uw product tegen eventuele gevaren.

Bewaar de handleiding. U moet deze handleiding meegeven met het apparaat als u het aan iemand anders doorgeeft.

De volgende symbolen worden gebruikt in de handleiding:

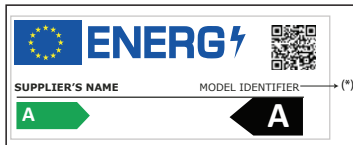
⚠ Gevaar dat fataal kan aflopen of resulteren in letsels.

ⓘ Belangrijke informatie en nuttige tips bij het gebruik.

📖 Lees de handleiding.

🔥 Brandbaar materiaal, waarschuwing voor brand.

OPMERKING Een gevaar dat materiële schade kan veroorzaken aan het product of de omgeving



De informatie over het model zoals opgeslagen in de productdatabank is beschikbaar op de volgende website waar u kunt zoeken op de ID van het model (*) die vermeld staat op het typeplaatje.

<https://eprel.ec.europa.eu/>

1. Koelkast

2. Veiligheidsinstructies

- Beoogd gebruik
- Veiligheid van kinderen, kwetsbare personen en huisdieren
- Elektrische veiligheid
- Veiligheid bij de verplaatsing van het product
- Veiligheid tijdens de installatie
- Veiligheid tijdens de bediening
- Veiligheid tijdens de bewaring van etenswaren
- Veiligheid tijdens het onderhoud en de reiniging
- Verwijdering van het oude product

3. Milieurichtlijnen

- Conformiteit met de AEEA richtlijn betreffende afgedankte elektrische en elektronische apparatuur
- Verpakkingsinformatie

4. Installatie

- Correcte plaatsing voor de installatie
- Elektrische aansluiting
- De poten aanpassen
- Waarschuwing voor heet oppervlak

5. Voorbereiding

- 1 -Wat u kunt doen om energie te besparen
- 1 -Eerste gebruik
- 1 -Klimaatklasse en definities

6. De bediening van het product

- 2 7. Bedieningspaneel van het product
- 2 -Indicatorpaneel (Interne weergavepaneel)
- 2 -Indicatorpaneel (Extern weergavepaneel)

8. Het gebruik van uw apparaat

- 3 8. Het gebruik van uw apparaat
- 4 -Etenswaren bewaren in het compartiment
- 5 voor verse etenswaren
- 5 -Bewaring in het vriesvak
- 6 -Wanneer u commercieel ingevroren
- 6 etenswaren wilt bewaren,
- 6 moet u de volgende richtlijnen volgen:

9. Producteigenschappen

- 6 9. Producteigenschappen
- 6 -De ijsopslagplaats
- 6 -Crisper technologieën
- 6 -Zuivelproducten koude bewaarzone
- 7 -De openingszijde van de deur omdraaien

10. Onderhoud en reiniging

- 7 10. Onderhoud en reiniging
- 7 11. Probleemoplossen

7

7

8

8

9

9

9,10

11,12

13

13

14

14

15

15

15

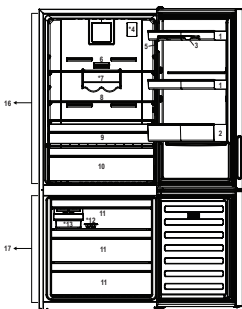
16

17

17

18,19,20

1. Koelkast



1. Verstelbare deurvakken
2. Flessenplank
3. Eierhouder
- *4. Ionizer
5. Bedieningspaneel
6. Luchtzuiveringsfilter
- *7. Wijnflessenhouder
8. Verstelbare planken
9. Chiller
10. Crisper

11. Laden voor bewaren van diepvriesproducten
- *12. Ijsblokjesvorm
- *13. Twist Ice Making
16. koelgedeelte
17. diepvriesgedeelte
- *Optional

*Optioneel: De afbeeldingen in deze gebruikshandleiding zijn schematisch en stemmen mogelijk niet exact overeen met uw product. Als de betrokken vakken niet aanwezig zijn in uw product verwijst de informatie naar andere modellen.

2. Veiligheidsinstructies

● Dit omvat de vereisten veiligheidsinstructies om het risico van persoonlijke letsels van materiële schade te voorkomen. Ons bedrijf kan niet aansprakelijk worden gesteld worden geteld voor schade die kan optreden als deze instructies niet worden nageleefd. De installatie- en reparatiewerken moet altijd worden uitgevoerd door een erkend dienst. Gebruik uitsluitend originele reserveonderdelen en accessoires.

● Er worden originele reserveonderdelen geleverd gedurende een periode van 10 jaar vanaf de aankoopdatum van het product. U mag geen enkel onderdeel van het product repareren of vervangen tenzij dit duidelijk wordt aangegeven in de handleiding. Voer geen technische wijzigingen uit aan het product.

2.1 Beoogd gebruik

Dit product is niet geschikt voor commercieel gebruik en het mag enkel worden gebruikt voor het beoogde gebruik. Dit product is uitsluitend ontworpen voor gebruik binnen in huis en in gelijkaardige ruimten .

Bijvoorbeeld:

- In personeelskeukens van winkels, kantoren en andere werkomgevingen,
- In boerderijen,
- In de eenheden van hotels, motels of andere rustfaciliteiten die worden gebruikt door de klanten,
- In jeugdherbergen of gelijkaardige omgevingen,
- In catering en gelijkaardige niet-kleinhandel

toepassingen.

Dit product mag niet buiten worden gebruikt in een open of afgesloten buitenomgeving zoals op een boot, balkon of terras. Het product blootstellen aan regen, sneeuw, zon of wind kan brand veroorzaken.

2.2 Veiligheid van kinderen, kwetsbare personen en huisdieren

• Dit product mag worden gebruikt door kinderen van 8 jaar en ouder en personen met een verminderde fysiek, gevoelsmatig en mentaal vermogen of een gebrek aan ervaring en kennis als ze onder toezicht staan of met betrekking instructies krijgen met betrektoepassingen. king tot het veilige gebruik van het apparaat en de betrokken risico's.

- Kinderen tussen 3 en 8 jaar oud mogen etenswaren uit het koelerproduct verwijderen of er in plaatsen.
 - Elektrische producten zijn gevaarlijk voor kinderen en huisdieren. Kinderen en huisdieren mogen niet spelen met, klimmen op of binnendringen in het product.
 - De reiniging en het onderhoud mogen niet worden uitgevoerd door kinderen tenzij ze onder toezicht staan.
 - Houd het verpakkingsmateriaal uit de buurt van kinderen. Risico van letsels en verstikking.
- Voor u ouder producten weggooit die niet meer mogen worden gebruikt:

1. Verwijder de stekker uit het stopcontact.

2. Veiligheidsinstructies

2. Snijd het netsnoer door en verwijder het van het apparaat bij de stekker.
3. Verwijder de rekken en laden van het product om te voorkomen dat kinderen kunnen geklemd raken in het apparaat.
4. Verwijder de deuren.
5. Bewaar het product zodat het niet kan omkantelen.
6. Laat kinderen niet spelen met het afgedankte product.

- U mag het product niet verwijderen door het in vuur te gooien. Explosierisico.
- Als er een slot aanwezig is op de deur van het product moet u de sleutel buiten het bereik van kinderen houden.

2.3 Elektrische veiligheid

- De stekker van het product mag niet in het stopcontact zitten tijdens de installatie, het onderhoud, de reiniging, reparaties en het vervoer van het product.
- Als het netsnoer beschadigd is, moet het worden vervangen door geautoriseerd personeel om alle mogelijke risico's te voorkomen.
- U mag het netsnoer niet onder of achter het product duwen. Plaats geen zware voorwerpen op het netsnoer. Het netsnoer mag niet worden gebogen, geklemd of in contact komen met een warmtebron.
- Gebruik geen verlengsnoer, multistekker of adapter om uw product in te schakelen.
- Draagbare multistekkers of draagbare voedingen kunnen oververhitten en brand veroorzaken. U mag dus geen multistekker achter of in de buurt van het product bewaren.
- De stekker moet gemakkelijk bereikbaar zijn. Als dit niet mogelijk is, moet er een mechanisme beschikbaar zijn dat voldoet aan de elektrische wetgeving en die alle terminal loskoppelt van het netwerk (zekering, schakelaar, hoofdschakelaar, etc.).
- U mag de stekker niet aanraken met natte handen.
- Wanneer u de stekker van het apparaat verwijdert uit het stopcontact mag u niet aan het snoer zelf trekken maar enkel aan de stekker.

2.4 Veiligheid bij de verplaatsing van het product

- Dit is een zwaar product, u mag het niet zelf verplaatsen.
- Houd het product niet bij de deur wanneer u het product verplaatst.
- Zorg ervoor het koelsysteem en de leidingen niet te beschadigen tijdens de verplaatsing van het product. Gebruik het product niet als de leidingen beschadigd zijn. Neem contact op met de geautoriseerde dienst.

2.5 Veiligheid tijdens de installatie

- Neem contact op met de geautoriseerde service voor de installatie van het product. Om de installatie van het product voor te bereiden, verwijzen wij u naar de informatie in de handleiding. Zorg ervoor dat de elektrische en watervoorzieningen correct zijn uitgevoerd. Zo niet moet u een elektricien en loodgieter aanspreken om de voorzieningen correct uit te voeren. Zo niet bestaat er een risico van elektrische schokken, brand, problemen met het product of persoonlijke letsels.
- Inspecteer het product op schade voor u het installeert. Laat het apparaat niet installeren als het beschadigd is.
- Plaats het product op een vlak en stevig oppervlak en balanceer het met de verstelbare poten. Zo niet kan de koelkast kantelen en letsels veroorzaken.
- Het product moet worden geïnstalleerd in een droge en geventileerde omgeving. U mag geen tapijten of gelijkaardige vloerkleden onder het product plaatsen. Dit kan een brandrisico veroorzaken als het gevolg van een ontoereikende ventilatie!
- De ventilatieopeningen mogen niet worden geblokkeerd of afgedekt. Zo niet kan het energieverbruik verhogen en het product worden beschadigd.
- Het product moet worden verbonden met toevoersystemen zoals zonne-energie-installaties. Zo niet kan uw product worden beschadigd door plotse wijzigingen in de spanning!

2. Veiligheidsinstructies

- Hoe meer koelmiddel wordt toegevoegd aan een koelkast, hoe groter de installatielocatie moet zijn. In zeer kleine ruimten kan een brandbaar gasluchtmengsel optreden in het geval van een gaslek in het koelsysteem. Er is een minimum 1 m³ volume vereist voor elke 8 gram koelmiddel. De hoeveelheid koelmiddel die beschikbaar is in uw product staat vermeld op het typeplaatje.
 - De installatielocatie van het product mag niet zijn blootgesteld aan direct zonlicht en het mag niet worden geplaatst in de buurt van een warmtebron zoals fornuizen, radiatoren, etc. Als u de installatie van het product in de buurt van een warmtebron niet kunt vermijden, moet u een gepaste isolatieplaat gebruiken en de minimumafstand met de warmtebron respecteren zoals hieronder aangegeven.
 - Ten minste 30 cm verwijderd van warmtebronnen zoals fornuizen, verwarmingseenheden en -toestellen, etc.
 - En minimum 5 cm verwijderd van elektrische ovens.
 - Uw product heeft de beschermingsklasse van I.
 - Voer de stekker van het product in een geaard stopcontact dat voldoet aan de spanning, stroom- en frequentiewaarden vermeld op het typeplaatje. De stekker moet worden voorzien van een 10A – 16A zekering. Ons bedrijf aanvaardt geen verantwoordelijkheid voor eventuele schade door het gebruik zonder aarding en stroomverbinding conform de lokale en nationale wetgeving.
 - Het netsnoer van het product moet uit het stopcontact worden verwijderd tijdens de installatie. Zo niet bestaat er een risico van elektrische schokken en letsels!
 - U mag de stekker van het product niet in losse, gebroken, vuile of vette stopcontacten steken of in stopcontacten die uit hun zittingen zijn gekomen met een risico van contact met water.
 - Plaats het netsnoer en de leidingen (indien beschikbaar) van het product zodanig dat niemand er over kan struikelen.
 - Vochtpenetratie van onder spanning staande onderdelen of het netsnoer kan een kortsluiting veroorzaken. Gebruik het product dus niet in vochtige omgevingen of in zones waar water kan spatten (bijv. garage, wasruimte, etc.). Als de koelkast nat is met water moet u de stekker verwijderen en contact opnemen met de onderhoudsdienst.
 - U mag uw koelkast nooit aansluiten op energiebesparende apparaten. Dergelijke systemen zijn schadelijk voor het product
- ### 2.6 Veiligheid tijdens de bediening
- Gebruik nooit chemische oplosmiddelen op het product. Dit materiaal kan een explosierisico inhouden.
 - In het geval van een defect in het product moet u de stekker verwijderen uit het stopcontact en mag u het niet gebruiken tot het is gerepareerd door de service geautoriseerde. Er bestaat een risico van elektrische schokken!
 - Plaats geen vlammenbron (bijv. kaarsen, sigaretten, etc.) op het product of in de buurt.
 - U mag niet klimmen op het product. Risico van valpartijen en letsels!
 - U mag de leidingen van het koelsysteem niet beschadigen door scherpe en doorborende werktuigen te gebruiken. Het koelmiddel dat vrijkomt wanneer de gasleidingen, buisverlengingen of coatings van het bovenste oppervlak worden doorprikt kan irritatie van de huid en letsels van de ogen veroorzaken.
 - Plaats en bedien geen elektrische apparaten in de koelkastdiepvriezer tenzij dit is geadviseerd door de fabrikant.
 - Zorg ervoor uw handen of lichaam uit de buurt te houden van de bewegende delen in het product. Zorg ervoor dat uw vingers niet geklemd kunnen raken tussen de koelkast en de deur. Wees voorzichtig wanneer u de deur opent of sluit als er kinderen in de buurt zijn.
 - Plaats geen roomijs, ijsblokjes of diepgevroren etenswaren in uw mond van zodra u ze uit de diepvriezer haalt. Risico van vrieswonden!

2. Veiligheidsinstructies

• Raak de binnenwanden, metalen onderdelen van de diepvriezer of etenswaren die worden bewaard in de diepvriezer niet aan met natte handen. Risico van vrieswonden!

• Plaats geen blikjes of flessen met vloeistof die kunnen bevriezen in het vriesvak. Blikjes of flessen kunnen ontploffen. Er bestaat een risico van letsels en materiële schade!

• Gebruik of plaats geen materiaal dat gevoelig is aan temperaturen zoals brandbare sprays, brandbare voorwerpen, droog ijs of andere chemische stoffen in de buurt van de koelkast. Risico van brand en explosie!

• U mag geen explosieve stoffen zoals een aerosol met een ontvlambaar materiaal opslaan in het product.

• Plaats geen blikjes met vloeistof bovenop het product. Waterspatten op een elektrisch onderdeel kunnen een risico inhouden van elektrische schokken of brand.

• Dit product is niet bedoeld om medicatie, bloedplasma, laboratoriumbereidingen of gelijkaardige materiaal en producten te bewaren en te koelen die onderhevig zijn aan de richtlijn voor Medische producten.

• Als het product voor een ander dan het beoogde doeleinde wordt gebruikt, kan het schade veroorzaken aan de etenswaren in het product.

• Als uw koelkast is uitgerust met een blauwe lamp mag u niet naar deze lamp staren met optische apparaten. U mag niet langdurig rechtstreeks in de UV LED-lamp kijken. Ultraviolet stralen kunnen de ogen vermoeien.

• Vul het product niet op met meer etenswaren dat de capaciteit. Als de inhoud van de koelkast valt wanneer de deur wordt geopend, kan dit letsels of schade veroorzaken. Gelijkaardige problemen kunnen ook optreden als er een voorwerp op het product is geplaatst.

• Zorg ervoor dat u al het eventuele ijs of water hebt verwijderd dat op de vloer kan zijn gevallen om letsels te vermijden.

• Verander de locaties van de rekken/flessenrekken op de deur van uw koelkast enkel wanneer de

rekken leeg zijn. Gevaar van letsels!

• Plaats geen voorwerpen die kunnen vallen/kantelen op het product. Dergelijke voorwerpen kunnen vallen wanneer de deur wordt geopend of gesloten en letsels en/of materiële schade veroorzaken.

• U mag niet te hard slaan op de glazen oppervlakken. Gebroken glas kan letsels en/of materiële schade veroorzaken.

• Het koelsysteem in uw product bevat R600a koelmiddel. Het type koelmiddel dat wordt gebruikt in het product staat vermeld op het typeplaatje. Dit gas is ontvlambaar. Zorg er dus voor het koelsysteem en de leidingen niet te beschadigen tijdens de bediening van het product. In het geval van schade aan de leidingen;

1. Raak het product of het netsnoer niet aan.
2. Houd het product uit de buurt van potentiële bronnen van brand die het product in brand kunnen doen schieten.
3. Ventileer de ruimte waar het product is geplaatst. Gebruik geen ventilator.
4. Neem contact op met de geautoriseerde dienst.
5. Als het product is beschadigd en u een gaslek vaststelt, moet u uit de buurt blijven van het gas. Het gas kan de vrieswonden veroorzaken als het in contact komt met de huid.

2.7 Veiligheid tijdens de bewaring van etenswaren

Let op de volgende waarschuwingen om te vermijden dat uw etenswaren zouden bederven:

• De deur langdurig open laten kan de temperatuur in het product doen stijgen.

• Reinig de toegankelijke afvoersystemen die in contact komen met de etenswaren regelmatig.

• Reinig de waterreservoirs als ze niet zijn gebruikt gedurende 48 uur en systemen met een verbinding met het waternet die niet zijn gebruikt gedurende meer dan 5 dagen.

• Bewaar rauw vlees- en visproducten in de geschikte vakken in het product. Zo kunnen deze niet druppelen of in contact komen met andere etenswaren.

• Twee vriesvakken worden gebruikt om voorgevulde etenswaren te bewaren en om ijs en roomijs te maken en te bewaren.

2. Veiligheidsinstructies

- Een-, twee- en drie-sterren compartimenten zijn niet geschikt om verse etenswaren in te vriezen.
- Als het koelproduct gedurende een lange tijd leeg is gelaten, moet u het uitschakelen, ontdoien, reinigen en drogen om de behuizing van het product te beschermen.

2.8 Veiligheid tijdens het onderhoud en de reiniging

- Trek niet aan het handvat van de deur als u het product moet verplaatsen tijdens het reinigen. Het handvat kan letsels veroorzaken als u er te hard aan trekt.
- Reinig het product niet door water te verstuiwen of te gieten op en in het product. Er is een risico van elektrische schokken of brand.
- Tijdens de reiniging van het product mag u geen scherpe of schurende voorwerpen of huishoudelijke reinigingsmiddelen, oplosmiddelen, gas, benzine, verdunner, alcohol, lak en gelijkaardige stoffen gebruiken. Gebruik enkel reinigings- en onderhoudsmiddelen die niet schakelen zijn voor de etenswaren in het product.
- Gebruik geen stoom of stoomreinigers om het product te reinigen of om ijs in het product te ontdoien. Stoom komt in contact met de onderdelen van uw koelkast die onder spanning staan en dit veroorzaakt kortsluitingen of elektrische schokken.
- Zorg ervoor water uit de buurt te houden van het elektronisch circuit of de verlichting van het product.

- Gebruik een schone, droge doek om vreemd materiaal of stof te verwijderen van de punten van de stekker. Gebruik geen natte of vochtige doek om de stekker te reinigen. Zo niet bestaat er een risico van brand of elektrische schokken.

2.9 Verwijdering van het oude product

- Wanneer u uw oude product weggooit, moet u de onderstaande instructies volgen:
- Om te voorkomen dat kinderen zich per ongeluk zouden opsluiten in het product moet u alle eventuele vergrendelingen van de deur onbruikbaar maken.
- Spatten van koelmiddel zijn schadelijk voor de ogen. U mag geen onderdeel van het koelsysteem beschadigen wanneer u het product verwijdert.
- Als de olie van de compressor wordt ingeslikt of als de olid binnendringt in de luchtwegen kan dit fatale gevolgen hebben.
- Het koelsysteem van uw product omvat R600a zoals aangeduid op het typeplaatje. Dit gas is ontvlambaar. U mag het product niet verwijderen door het in vuur te gooien. Explosierisico!



R600a

This symbol denotes the precaution on flammable refrigerants.

3. Milieurichtlijnen

3.1 Conformiteit met de AEEA richtlijn betreffende afgedankte elektrische en elektronische apparatuur:



Dit product is conform met de EU WEEE-richtlijn (2012/19/EU). Dit product draagt een classificatiesymbool voor afval elektrische en elektronische apparatuur (WEEE).

Dit symbool wijst erop dat dit product niet mag worden verwijderd met ander huishoudelijk afval aan het einde van de levensduur. Een gebruikt apparaat moet naar een officieel inzamelpunt worden gebracht voor recycling van elektrische en elektronische apparaten. Neem contact op met uw lokale autoriteiten of detailhandelaar waar het product is gekocht om deze collectiesystemen te vinden. Elk gezin speelt een belangrijke rol in de recuperatie en recycling van oude apparaten. De correcte verwijdering van gebruikte apparatuur helpt potentiële negatieve gevolgen voor het milieu en de volksgezondheid te voorkomen.

Naleving van de RoHS-richtlijn

Het product dat u hebt gekocht is conform met de Europese RoHS-richtlijn (2011/65/EU). Het bevat geen schadelijk en verboden materiaal zoals gespecificeerd in de Richtlijn.

3.2 Verpakkingsinformatie



Informatie over de verpakking

Het verpakkingsmateriaal van het product is gefabriceerd van recyclebaar materiaal in overeenstemming met onze Nationale Milieuwetgeving. U mag het verpakkingsmateriaal niet samen met het huishoudelijke of ander afval weggooien. Breng het naar de inzamelpunten voor verpakkingsmateriaal aangewezen door de lokale autoriteiten.

4. Installatie

⚠ Lees eerst het hoofdstuk "Veiligheidsinstructies"!

4.1 Correcte plaatsing voor de installatie

Neem contact op met de geautoriseerde service voor de installatie van het product. Om de installatie van het product voor te bereiden, verwijzen wij u naar de informatie in de handleiding. Zorg ervoor dat de elektrische en watervoorzieningen correct zijn uitgevoerd. Zo niet moet u een elektricien en loodgieter aanspreken om de voorzieningen correct uit te voeren.

⚠ WAARSCHUWING: De fabrikant aanvaardt geen verantwoordelijkheid voor eventuele schade veroorzaakt door werkzaamheden die worden uitgevoerd door niet-geautoriseerde personen.

⚠ WAARSCHUWING: Het netsnoer van het product moet uit het stopcontact worden verwijderd tijdens de installatie. Zo niet kan dit fataal aflopen of resulteren in ernstige letsels!

⚠ WAARSCHUWING: Als de deuropening te nauw is om het product door te laten, moet u de deur verwijderen en het product zijdelings draaien; als dit niet werkt, kunt u contact opnemen met de geautoriseerde dienst.

- Plaats het apparaat op een vlakke ondergrond om trillingen te vermijden.
- Plaats het product minimum 30 cm verwijderd van de radiator, het fornuis en gelijkaardige warmtebronnen en minimum 5 cm van elektrische ovens.
- Stel het apparaat niet bloot aan direct zonlicht en plaats het niet in een vochtige omgeving.
- Dit product vereist een goede luchtcirculatie om efficiënt te kunnen werken. Als het product in een muurnis wordt geplaatst, moet u ten minste 5 cm tussenruimte laten tussen het product en het plafond, de achterwand en de muren.
- Controleer of het tussenruimte beveiligingsonderdeel met de muur achteraan aanwezig is (indien geleverd met het product).

4. Installatie

• Als dit onderdeel niet beschikbaar is, of als het verloren is gegaan of gevallen, moet u het product zodanig positioneren dat er ten minste 5 cm tussenruimte is tussen het product en de muren van de kamer. De tussenruimte achteraan is belangrijk voor de efficiënte werking van het product.

4.2 Elektrische aansluiting

⚠ Gebruik geen verlengsnoer of meervoudige stopcontacten voor de stroomverbinding.

⚠ Een beschadigd netsnoer moet worden vervangen door een Geautoriseerde Dienst.

① Als u twee koelers naast elkaar plaatst, moet u minimum 4 cm afstand laten tussen beide toestellen.

• Ons bedrijf aanvaardt geen verantwoordelijkheid voor eventuele schade door het gebruik zonder aarding en stroomverbinding conform de nationale wetgeving.

• De netstekker moet gemakkelijk toegankelijk blijven na de installatie.

• Gebruik geen multistekker met of zonder verlengsnoer tussen het stopcontact en de diepvriezer.

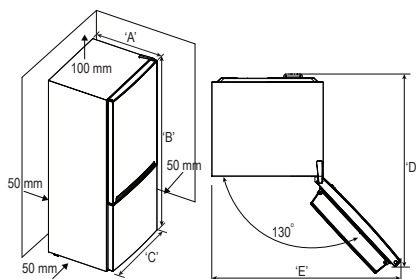
4.3 De poten aanpassen

Als het product niet correct gebalanceerd is, moet u de instelbare voeten vooraan naar links of rechts draaien.



4.4 Waarschuwing voor heet oppervlak

De zijwanden van uw product zijn uitgerust met koelmiddelleidingen om het koelsysteem te verbeteren. Vloeistof onder hoge druk kan door deze oppervlakken stromen en hete oppervlakten veroorzaken op de zijwanden. Dit is normaal en vereist geen interventie van het onderhoudspersoneel. Let op wanneer u in contact komt met deze zones.



Model	'A'	'B'	'C'	'D'	'E'
RCNT340*	600	1720	670	1085	970
RCNT375*	600	1850	670	1085	970
RCNT415*	700	1720	670	1165	1140

5. Voorbereiding

⚠ Lees eerst het hoofdstuk "Veiligheidsinstructies"!

5.1 Wat u kunt doen om energie te besparen

• Dit koelapparaat is niet bedoeld voor gebruik als een ingebouwd apparaat;

• Houd de deur van de koelkast niet te lang open.

• Plaats geen warme dranken in de koelkast.

• U mag de koelkast niet te veel opvullen; als u de interne luchtcirculatie blokkeert, vermindert het koelvermogen.

• Aangezien warme en vochtige lucht niet rechtstreeks zullen doordringen in uw product als de deuren niet worden geopend zal uw product optimaal werken in omstandigheden die voldoen om uw etenswaren te beschermen. Onder deze omstandigheden werken functies en onderdelen zoals de compressor, ventilator, het verwarmingselement, ontdooien, verlichten, weergave, etc. in overeenstemming met de behoeften om zo weinig mogelijk energie te verbruiken.

5. Voorbereiding

• Als er meerdere opties zijn, moeten de glazen platen zodanig worden geplaatst dat ze de luchtuitlaten op de achterwand niet zijn geblokkeerd. De luchtuitlaten moeten bij voorkeur onder de glazen platen blijven. Deze combinatie kan bijdragen tot de luchtcirculatie en energie-efficiëntie.

• Het is ten zeerste aangeraden de onderste lade te gebruiken om etenswaren te bewaren.

• Afhankelijk van de kenmerken van het product; ingevroren etenswaren ontdooien in het koelvak resulteert in energiebesparing en bewaart de kwaliteit van de etenswaren.

• Om een maximale hoeveelheid etenswaren op te slaan in het koelvak van uw koelkast kunt u de bovenste laden verwijderen en de etenswaren op het rooster/glazen rek plaatsen. Het nettovolume en

het energieverbruik vermeld op het energielabel van uw koelkast zijn getest door de bovenste laden te verwijderen uit het koelvak en de ijsemmer, die gemakkelijk kan worden verwijderd met de hand.

• Zorg ervoor dat de etenswaren niet in contact komen met de hieronder beschreven temperatuursensor van het koelvak.

• Als ze in contact komen met de sensor kan het energieverbruik van het apparaat stijgen

• Etenswaren moeten worden bewaard op de laden in het koelvak om energie te besparen en etenswaren in betere omstandigheden te beschermen.

• Pakketten met etenswaren mogen niet in direct contact staan met de temperatuursensor in het vriesvak.

5.2 Eerste gebruik

Voor u de koelkast in gebruik neemt, moet u ervoor zorgen dat u de nodige voorbereidingen treft in overeenstemming met de instructies vermeld in de "Veiligheids- en omgevingsinstructies" en "Installatie" secties.

• Schakel het product in zonder etenswaren en laat het werken gedurende 6 uur. Open de deur niet tenzij absoluut noodzakelijk.

• De temperatuurwijzigingen die worden veroorzaakt door het openen en sluiten van de deur tijdens het gebruik van het product zullen in normale omstandigheden resulteren in de vorming van condensatie op de deur/laden en het glas dat in het product wordt geplaatst.



Een geluidssignaal weerklinkt wanneer de compressor wordt ingeschakeld.

Het is normaal dat het product lawaai maakt, zelfs als de compressor is ingeschakeld, aangezien vloeistof en gas kan worden samengedrukt in het koelsysteem.



Het is normaal dat de voorzijden van de koelkast warm zijn. Deze zones zijn ontworpen om op te warmen en condensatie te vermijden.



In sommige modellen schakelt het indicatorpaneel automatisch uit 1 minuut nadat de deur sluit. Ze wordt opnieuw ingeschakeld wanneer de deur geopend wordt of een toets ingedrukt wordt.

5.3 Klimaatklasse en definities

Raadpleeg de klimaatklasse op het typeplaatje van uw apparaat. Eén van de onderstaande situaties is van toepassing op uw apparaat naargelang de klimaatklasse."

• **SN:** Lange termijn gematigd klimaat: Dit koelapparaat is ontworpen voor gebruik bij een omgevingstemperatuur tussen 10 °C en 32 °C.

• **N:** Gematigd klimaat: Dit koelapparaat is ontworpen voor gebruik bij een omgevingstemperatuur tussen 16°C en 32 °C.

• **ST:** Subtropisch klimaat: Dit koelapparaat is ontworpen voor gebruik bij een omgevingstemperatuur tussen 16°C en 38°C.

• **Tel.:** Tropisch klimaat: Dit koelapparaat is ontworpen voor gebruik bij een omgevingstemperatuur tussen 16°C en 43°C.

6. De bediening van het product

⚠ Lees eerst het hoofdstuk "Veiligheidsinstructies"!

- Gebruik geen mechanische werktuigen of andere werktuigen dan de aanbevelingen van de fabrikant om de ontthooing te versnellen.
- Gebruik geen onderdelen van uw koelkast zoals de deur of de laden als steun of trapje. Dit kan het product doen kantelen of de onderdelen beschadigen.
- Het product mag enkel worden gebruikt om etenswaren en dranken op te slaan.
- Sluit de waterkraan af als u weg gaat van huis (bijv. op vakantie vertrekt) en u de Icematic of de waterdispenser gedurende een lange periode niet zult gebruiken. Zo niet kunnen er waterlekken optreden.

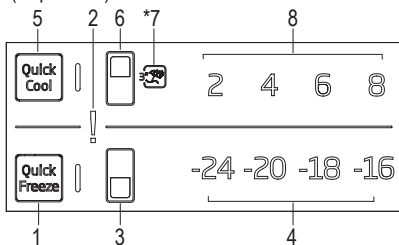
Het programma pauzeren

- Als u het product niet zult gebruiken gedurende een lange periode moet u stekker verwijderen uit het stopcontact.
- Verwijder de etenswaren om geurtjes te voorkomen.
- Wacht tot het ijs is gesmolten, reinig de binnenzijde en laat deze drogen. Laat de deuren open om schade aan het plastic in het product ver voorkomen.

7. Bedieningspaneel van het product

Indicatorpaneel (Interne weergavepaneel)

De weergegeven functies zijn optioneel; er kunnen verschillen zijn in de vorm en de locatie van de functies op het indicatorpaneel van uw apparaat (* optioneel)



1. Snel invriezen toets

Als de snelvriestoets wordt ingedrukt, verschijnt het snelvriessymbool branden en de snelvriesfunctie wordt geactiveerd. De temperatuur van het vriesvak is ingesteld op -27 °C. Druk opnieuw op deze toets om de functie te annuleren. De Snel invriezen functie wordt automatisch uitgeschakeld na 24 uur.

2. Foutconditie indicator

Deze indicator schakelt in als uw koelkast onvoldoende koelt of in het geval van een sensorfout.

3. Vriesvak temperatuurinstelling toets

De temperatuurinstelling is gemaakt voor het vriesvak. Als u deze knop indrukt, kan de temperatuur van het vriesvak worden ingesteld op -16 °C, 18°C, -20 °C, -24 °C

4. Temperatuurindicator vriezer

Duidt de temperatuur van het diepvriesgedeelte aan.

5. Snelkoelen toets

Als de snelkoelfunctie ingeschakeld wordt, gaat de snelkoelindicator aan en geeft de temperatuurindicator van het koelgedeelte de waarde 1 aan. Druk opnieuw op de snelkoelknop om deze functie te annuleren. De aanduiding Snelkoelen gaat uit en keert terug naar de normale instellingen. De snelkoelfunctie wordt automatisch na 1 uur geannuleerd tenzij de gebruiker dit vroeger doet.

6. Koelvak temperatuurinstelling toets

Biedt de mogelijkheid de temperatuur in te stellen voor het koelvak. Als u deze knop indrukt, kan de temperatuur van het koelvak worden ingesteld op 8°C, 6°C, 4°C, 2°C.

NOTIC: De afbeeldingen in deze gebruikershandleiding zijn bedoeld als concept en passen mogelijk niet perfect bij uw product. Als uw product niet de relevante onderdelen bevat, heeft de informatie betrekking op andere modellen.

7. Bedieningspaneel van het product

*7. Koeler UIT (vakantie) functietoets

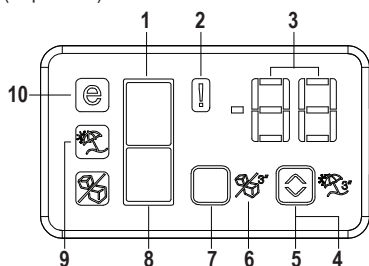
Druk gedurende 3 seconden op knop (6) om de vakantiefunctie te activeren, onderbreken wordt de indicator voor de vakantiemodus geactiveerd. Het is niet aanbevolen etenswaren te bewaren in het koelvak wanneer de vakantiefunctie is ingeschakeld. De andere vakken blijven koelen op basis van de ingestelde temperatuur.

8. Temperatuurindicator koelkast

Duidt de temperatuur van het koel aan.

Indicatorpaneel (Interne weergavepaneel)

(* optioneel)



1. Indicator van het koelgedeelte

Het lampje van het koelgedeelte wordt ingeschakeld als de temperatuur van het koelgedeelte wordt ingesteld.

2. Indicator foutstatus

De sensor wordt ingeschakeld als de koelkast niet voldoende koelt of bij een sensorfout. Als deze indicator actief is, zal de temperatuurindicator van het diepvriesgedeelte "E" weergeven en de temperatuurindicator van het koelgedeelte zal nummers zoals "1,2,3..." weergeven. Aan de hand van deze nummers op de indicator kan het dienstpersoneel afleiden wat de fout is.

3. Temperatuurindicator

Duidt de temperatuur van het koel- en diepvriesgedeelte aan.

4. Functieknop Vakantie

Druk gedurende 3 seconden de vakantieknop in om deze functie te activeren. Als de vakantiefunctie in werking is, geeft de temperatuurindicator van het koelgedeelte "-" weer en er wordt niet gekoeld in het koelgedeelte. Deze functie is niet geschikt om levensmiddelen in het koelgedeelte op te slaan. Andere gedeeltes blijven gekoeld op de temperatuur die voor het gedeelte is ingesteld. Druk nogmaals op de vakantie knop om deze functie te annuleren.

6. Keuzeknop compartiment

Gebruik de keuzetoets voor de gedeeltes van de koelkast om tussen het koel- en diepvriesgedeelte te wisselen.

7. Indicator diepvriesvak

Het lampje van het diepvriesgedeelte wordt ingeschakeld als de temperatuur van het diepvriesgedeelte wordt ingesteld.

8. Indicator Besparingsmodus

Geeft aan dat de koelkast werkt in de energie-efficiënte modus. Deze indicator wordt ingeschakeld als de temperatuur in het diepvriesgedeelte ingesteld wordt op -18°C .

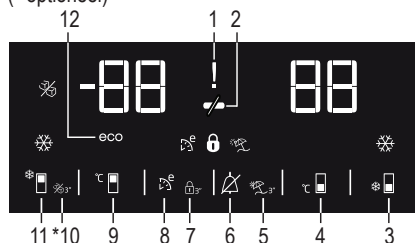
9. Indicator vakantiefunctie

Geeft aan dat de vakantiefunctie actief is.

NOTIC: De afbeeldingen in deze gebruikershandleiding zijn bedoeld als concept en passen mogelijk niet perfect bij uw product. Als uw product niet de relevante onderdelen bevat, heeft de informatie betrekking op andere modellen.

7. Bedieningspaneel van het product

Indicatorpaneel(Extern weergavepaneel)
(* optioneel)




1. Power failure/High temperature / error warning indicator

Deze indicator () licht op bij stroomuitval, hoge temperatuur en foutwaarschuwingen.


Wanneer de temperatuur van het vriesvak is opgewarmd tot een kritiek niveau voor het bevroren voedsel, knippert de maximale waarde die wordt bereikt door de temperatuur van het vriesvak op de digitale indicator.

Controleer het voedsel in het vriesvak.

Dit is geen storing. De waarschuwing kan worden verwijderd door op een willekeurige knop te drukken of op de uit-knop voor het alarm voor hoge temperaturen. (Annuleren door op een willekeurige knop te drukken is niet voor elk model van toepassing.)

Deze indicator () brandt ook wanneer er een sensorstoring optreedt. Wanneer deze indicator brandt, worden "E" en cijfers zoals "1,2,3..." afwisselend weergegeven op de temperatuurindicator. Deze cijfers op de indicator informeren het onderhoudspersoneel over de fout.


2. Energiebesparingsfunctie (display uit)




Als de productdeuren lange tijd gesloten blijven, wordt de energiebesparende functie automatisch geactiveerd en gaat het energiebesparende symbool branden. () Als de energiebesparingsfunctie is geactiveerd, gaan alle symbolen op het display behalve het energiebesparingssymbool uit.

Als de energiebesparende functie is geactiveerd en er wordt op een knop gedrukt of de deur wordt geopend, wordt de energiebesparende functie geannuleerd en worden de symbolen op het display weer normaal.


De energiebesparende functie is bij levering vanuit de fabriek geactiveerd en kan niet worden geannuleerd.

3. Snelle koelkastfunctie


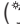
De knop heeft twee functies. Om de snelkoelfunctie in of uit te schakelen, drukt u er kort op. De Quick Cool-indicator gaat uit en het product keert terug naar de normale instellingen. ()

-  Gebruik de snelkoelfunctie wanneer u het voedsel dat in het koelgedeelte is geplaatst snel wilt koelen. Als u grote hoeveelheden vers voedsel wilt koelen, activeer dan deze functie voordat u het voedsel in het product doet.
-  Als u deze niet annuleert, wordt de snelle koeling automatisch uitgeschakeld na 1 uur of wanneer het koelgedeelte de gewenste temperatuur heeft bereikt.
-  Als u herhaaldelijk met korte tussenpozen op de snelkoelknop drukt, wordt de elektronische circuitbeveiliging geactiveerd en start de compressor niet onmiddellijk.
-  Deze functie wordt niet teruggeroepen wanneer de stroom wordt hersteld na een stroomstoring.

4. Instelknop temperatuur koelvak

Druk op deze knop om de temperatuur van het koelgedeelte in te stellen op respectievelijk 8, 7,6, 5,4,3, 2, 8.... Druk op deze knop om de temperatuur van het koelgedeelte op de gewenste waarde in te stellen. ()

5. Vakantiefunctie

Om de vakantiefunctie te activeren, drukt u op deze knop () gedurende 3 seconden en de vakantiemodusindicator () wordt geactiveerd. Wanneer de vakantiefunctie is geactiveerd, wordt "-" weergegeven op de temperatuurindicator van het koelgedeelte en wordt er geen actieve koeling

NOTIC: De afbeeldingen in deze gebruikershandleiding zijn bedoeld als concept en passen mogelijk niet perfect bij uw product. Als uw product niet de relevante onderdelen bevat, heeft de informatie betrekking op andere modellen.

7. Bedieningspaneel van het product

uitgevoerd op het koelgedeelte. Het is niet geschikt om het voedsel in het koelvak te bewaren wanneer deze functie is geactiveerd. Andere compartimenten worden verder gekoeld volgens hun ingestelde temperatuur. Om deze functie te annuleren, drukt u nogmaals op de **vakantie** functietoets.

6. Beëindiging van de waarschuwing voor hoge temperaturen

In geval van stroomuitval/waarschuwing voor hoge temperatuur, kunt u de waarschuwing verwijderen (⏏) door een willekeurige knop op de indicator of de knop voor het alarm voor hoge temperatuur uit gedurende 1 seconde ingedrukt te houden nadat u het voedsel in het vriesvak hebt gecontroleerd.

Let op: Annuleren door op een willekeurige knop te drukken is niet voor elk model van toepassing.

7. Sleutelvergrendeling

Druk op de toetsvergrendelingsknop (🔒) gelijktijdig gedurende 3 seconden. Sleutelvergrendelingsymbool (🔒) gaat branden en de toetsvergrendelingsmodus wordt geactiveerd. Knoppen werken niet als de toetsvergrendelingsmodus actief is. Druk nogmaals 3 seconden tegelijkertijd op de toetsvergrendelingsknop. Het toetsvergrendelingsymbool gaat uit en de toetsvergrendelingsmodus wordt verlaten. Druk op de toetsvergrendelingsknop als u wilt voorkomen dat de temperatuurinstelling van de koelkast wordt gewijzigd (🔒).

8. Eco vaag

Houd de eco-fuzzy-knop 1 seconde ingedrukt om de eco-fuzzy-functie te activeren. De koelkast zal ten minste 6 uur later in de meest economische modus gaan werken en de indicator voor economisch gebruik gaat branden wanneer de functie actief is (🌿). Houd de eco-fuzzy-functie knop 3 seconden ingedrukt om de eco-fuzzy-functie uit te schakelen. Deze indicator brandt na 6 uur wanneer eco fuzzy is geactiveerd.

9. Toets temperatuurinstelling vriesvak

Druk op deze knop om de temperatuur van het vriesvak in te stellen op respectievelijk -18,-19,-20,-21, -22, -23,24, -18.... Druk op deze knop om de temperatuur van het vriesvak op de gewenste waarde in te stellen. (🌡)

10. Icematic uit-indicator

Geeft aan of de icematic aan of uit staat. (🌡) Indien Aan, werkt de icematic niet. Om de icematic weer te bedienen, houdt u de aan-uitknop 3 seconden ingedrukt.



De waterstroom uit de watertank stopt wanneer deze functie is geselecteerd. Erder gemaakt ijs kan echter uit de icematic worden gehaald.

11. Snelvriesfunctieknop / icematic aan-uitknop

Druk op deze knop om de snelvriesfunctie in of uit te schakelen. Wanneer u de functie activeert, wordt het vriesvak gekoeld tot een temperatuur die lager is dan de ingestelde waarde. (🌡) Om de icematic in en uit te schakelen, houdt u deze 3 seconden ingedrukt.



Gebruik de snelvriesfunctie wanneer u het voedsel dat in het koelvak is geplaatst snel wilt invriezen. Als u grote hoeveelheden vers voedsel wilt invriezen, activeer dan deze functie voordat u het voedsel in het product doet.



Als je het niet annuleert, annuleert Quick Freeze zichzelf automatisch na 4 uur of wanneer het koelgedeelte de gewenste temperatuur heeft bereikt.



Deze functie wordt niet teruggestuurd wanneer de stroom wordt hersteld na een stroomstoring.

12. Indicator voor economisch gebruik

Dit geeft aan dat het product in de energiezuinige modus werkt. (🌿) Deze indicator is actief als de temperatuur van het vriesvak is ingesteld op -18 of als de energie-efficiënte koeling wordt uitgevoerd dankzij de Eco-Extra-functie.



De indicator voor economisch gebruik wordt uitgeschakeld wanneer de functies voor snel koelen of snel vriezen zijn geselecteerd.

8. Het gebruik van uw apparaat

Etenswaren bewaren in het compartiment voor verse etenswaren :

- Houd uw koelkast aan de aanbevolen temperatuurniveau van 4°C.
- De etenswaren die u wilt bewaren moeten correct worden afgedicht om geurtjes en wijzigingen in de smaak te vermijden.
- Bewaar geen al te grote hoeveelheden etenswaren in uw koelkast. U moet ruimte tussen de etenswaren laten zodat de koude lucht kan circuleren voor een beteren en meer homogene koeling.
- De etenswaren die u dagelijks eet, moeten vooraan op de lade worden bewaard zodat de deur niet te lang moet worden geopend.
- Laat een opening tussen etenswaren en de interne wanden om lucht te laten circuleren. Als u etenswaren bewaart tegen de achterwand kunnen ze bevroren tegen de achterwand.
- Warme, bereide etenswaren moeten worden afgekoeld tot kamertemperatuur voor u ze bewaart in het apparaat. Daarna kunnen warme etenswaren worden bewaard in de onderste laden van uw koelkast. Plaats geen etenswaren in de buurt van zeer bederfelijke goederen.
- Ontdooi uw ingevroren etenswaren in het compartiment voor verse etenswaren. Zo kunt u de ingevroren etenswaren gebruiken om de temperatuur te verlagen in het vak en energie besparen.
- Als er onrijp tropisch fruit (mango, meloenen, papaja, bananen, ananas) wordt opgeslagen in de koelkast kan het verouderingsproces worden versneld en het wordt afgeraden aangezien dit een resultaat in een kortere bewaartijd. Hoewel, het rijpen van groen fruit (appelen, peren) kan gedurende een bepaalde periode worden bevorderd.
- Uien, look, gember en andere wortelgroenten moeten worden bewaard in donkere en koele kamercondities, niet in de koelkast.
- Als men bedorven etenswaren vindt in de koelkast moeten deze worden verwijderd. Als u bedorven etenswaren opmerkt moet u de interne voering of de accessoires waarmee ze in contact waren worden verwijderd om besmetting te vermijden.
- Grote potten met etenswaren, zoals soepen of stoofpotjes kunnen worden verdeeld in ondiepe containers om snel af te koelen in de koelkast. Grote stukken onbereid vlees en volledig gevogelte moeten worden verdeeld in kleinere stukken voor hetzelfde doeleinde.
- Bewaar geen onverpakte etenswaren dichtbij eieren.

- Houd fruit en groenten van elkaar gescheiden en bewaar ze met gelijkaardige zaken: appelen met appelen, wortels met wortels. Fruit en groenten geven verschillende gassen af die andere kunnen bederven.
- Verwijder bladgroenten uit plastic zakken, wikkel ze in papier of een theedoek voor u ze in de koelkast plaatst. Vergeet ze niet te drogen als ze gespoeld of nat zijn voor het bewaren.
- Bewaar fruit en groenten die kunnen uitdrogen in geperforeerde of niet afgesloten plastic zakken om een vochtige omgeving te handhaven maar de lucht nog steeds te laten circuleren.
- Andere etenswaren moeten in andere plaatsen worden bewaard, naargelang hun eigenschappen: "Controleer de gepaste klimaatklasse van uw apparaat vermeld op het typeplaatje. De onderstaande informatie is belangrijk voor uw apparaat in overeenstemming met de nominale klimaatklasse."

Etenswaren	Locatie
Eieren	Deurrek
Zuivelproducten (boter, kaas)	Indien beschikbaar in het biofresh of chiller vak Onderste laden
Fruit, groenten en salade	Fruit en groentenvak, crisper of EverFresh+ vak (indien beschikbaar)
Vers vlees, gevogelte, verse vis, worst, bereide etenswaren	Indien beschikbaar in het biofresh of chiller vak Onderste lade
Kant en klare etenswaren, verpakte producten, conserven, gepekelde producten	Bovenste laden of deurrek
Drank, flessen, kruiden, snacks	Deurrek
Restjes	Middelste laden

8. Het gebruik van uw apparaat

Bewaring in het vriesvak :

- Het is aanbevolen de diepvriezerinstelling te handhaven aan -20°C behalve in extreme omgevingscondities.
- 4-6 uur voor het invriezen moet u de Fast Freeze functie inschakelen om sneller in te vriezen.
- Warme etenswaren moeten worden afgekoeld tot kamertemperatuur voor u het opbergt in het vriesvak.
- Etenswaren die in kleine porties verdeeld zijn, zullen sneller invriezen en eenvoudiger zijn om te ontdooiden en te bereiden.
- Het is beter etenswaren te verpakken voor u ze in het vriesvak plaatst.
- Om te voorkomen dat de bewaarperiodes verstrijken, moet u de invriesdatum, tijdslijmiet en de naam van de etenswaren noteren op de verpakking in overeenstemming met de bewaarperiodes van verschillende etenswaren.
- U mag de opslagduur van de etenswaren die wordt aanbevolen door de voedselproducenten niet overschrijden. Verwijder uitsluitend de vereiste hoeveelheid etenswaren uit de diepvriezer.
- Verbruik de ontdooidde etenswaren in een korte periode. Ontdooidde etenswaren mogen niet opnieuw worden ingevroren tenzij ze zijn bereid. Het is niet veilig onbereide opnieuw ingevroren verse etenswaren te eten.
- Wanneer u verse etenswaren invriest, moet u contact vermijden met al ingevroren etenswaren. Dit kan reeds ingevroren stukken doen ontdooiden.

Wanneer u commercieel ingevroren etenswaren wilt bewaren, moet u de volgende richtlijnen volgen

- Volg altijd de richtlijnen van de producent met betrekking tot de bewaartijden van de etenswaren. Respecteer deze richtlijnen!
- Probeer de tijdsduur tussen de aankoop en het opbergen zo kort mogelijk te houden om de kwaliteit te handhaven.
- Koop ingevroren etenswaren die werden bewaard aan een temperatuur van -18°C of lager.
- Vermijd etenswaren te kopen met ijs of vorst op de verpakking - Dit wijst erop dat de producten op zeker moment gedeeltelijk ontdooid en opnieuw ingevroren werden - temperatuurstijgingen beïnvloeden de kwaliteit van de etenswaren.
- We raden een temperatuur aan van 4°C voor verse etenswaren en -20°C voor het vriesvak om de etenswaren beter te bewaren.
- Met uitzondering van extreme condities in de omgeving, als de temperatuur is ingesteld op de aanbevolen waarden van +4°C/-20°C. De algemene versheid wordt verlengd in het vak van de verse etenswaren en de vriesvakken. Als de temperatuur van het verse etenswaren vak koeler ingesteld, kunnen vers fruit en groenten gedeeltelijk ingevroren of blootgesteld aan koudletsel, terwijl een warmere temperatuur kan resulteren in een sneller bederven van zeer bederfelijke etenswaren (zuivelproducten, vlees).

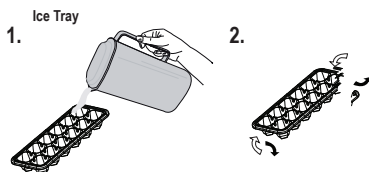
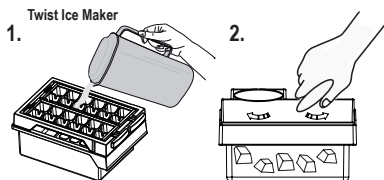
Vriesvak Instelling	Koelvak Instelling	Opmerkingen
-16°C	4°C	Dit is de standaard, aanbevolen instelling. Deze instelling is aanbevolen als de omgevingstemperatuur lager is dan 30°C.
-20, -22 or -24 °C	4°C	Deze instellingen worden aanbevolen bij omgevingstemperaturen van hoger dan 30°C.
Snel invriezen	4°C	Gebruik deze functie wanneer u etenswaren op korte tijd wilt invriezen. Wanneer het proces is voltooid, keren de instellingen van het product terug naar de vorige positie.
-18 °C or colder	2°C	Gebruik deze instellingen als u vindt dat het koelvak niet koud genoeg is omwille van de omgevingstemperatuur of het regelmatig openen van dedeur.

9. Producteigenschappen

De ijsopslagplaats

Twist Ice Maker / Ijssemmer (*optioneel)

Vul de ijssemmer met water. Plaats de ijssemmer in het vriesvak (1). Na ongeveer twee uur is het ijs klaar. Haal de ijssemmer uit het vriesvak en buig je goed over de houder die je gaat serveren (2).

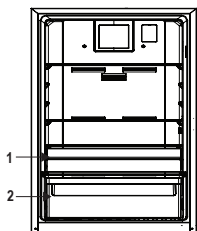


Chiller(*optioneel)

Gebruik dit vak voor het bewaren van delicatessen op lagere temperaturen of vleeswaren voor directe consumptie. Het nulgradencompartiment is de koelste plek waar voedingsmiddelen zoals zuivelproducten, vlees, vis en kip onder ideale bewaarcondities kunnen worden bewaard. Groenten en/of fruit mogen niet in dit vak worden bewaard.

Crisper(*optioneel)

De groentebak van het product is ontworpen om groenten vers te houden door vocht vast te houden. Hiervoor wordt de algehele koude luchtcirculatie in de groentelade geïntensiveerd.



Blauw licht(*optioneel)

Bij fruit en groenten die zijn opgeslagen in de crisper-laden en die worden verlicht met een blauw licht blijft de fotosynthese doorlopen omwille van het golfengte-effect van het blauwe licht en zo behouden zij hun vitamineinhoud.

VitaminZone(*optioneel)

Groenten en fruit die zijn opgeslagen in de crisper-laden die worden verlicht met de VitaminZone technologie behouden hun vitamines gedurende een langere periode dankzij de blauwe, groene, rode lichten en donkere cycli die een dagcyclus simuleren. Wanneer de deur van uw koelkast wordt geopend tijdens de donkere periode van de VitaminZone technologie zal uw koelkast dit automatisch detecteren en de groentevak oplichten met een van de blauwe, groene of rode lichten voor uw gebruiksgemak. Nadat u de deur van de koelkast hebt gesloten, loopt de donkere periode door en dit staat voor de nacht tijdens een dagcyclus.

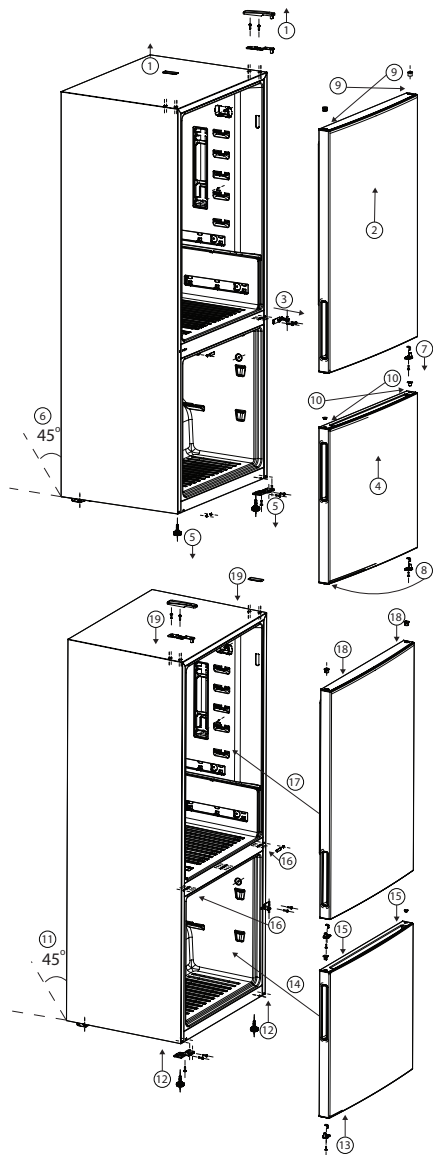
HarvestFresh(*optioneel)

Fruit en groenten bewaard in groentelades verlicht met de HarvestFresh-technologie behouden hun vitaminegehalte (vitamine A en C) voor een langere tijd dankzij de blauwe, groene, rode lichten en donkere cycli, die een dagcyclus simuleren. Als u de deur van de koelkast opent tijdens de donkere periode van de HarvestFresh-technologie, zal de koelkast dit automatisch detecteren en het blauwe, groene of rode licht inschakelen om de groentelade te verlichten voor uw gemak. Nadat u de deur van de koelkast heeft gesloten, gaat de donkere periode door, wat de nachttijd in een dagcyclus vertegenwoordigt.

9. Producteigenschappen

De openingszijde van de deur omdraaien

(*Optioneel)



10. Onderhoud en reiniging

⚠ WAARSCHUWING!: Lees eerst het hoofdstuk "Veiligheidsinstructies".

⚠ WAARSCHUWING!: Verwijder de stekker uit het stopcontact voor u de koelkast reinigt.

- Gebruik geen scherp of schurend gereedschap om het product te reinigen. Gebruik geen materiaal zoals huishoudelijke reinigingsmiddelen, zeep, schoonmaakmiddelen, gas, benzine, verdunner, alcohol, was, etc.
- Stof moet ten minste één maal per jaar van het ventilatierooster op de achterzijde van het product worden verwijderd (zonder het deksel te openen). Reinig het product met een vochtige doek.
- Zorg ervoor water uit de buurt van het lampdeksel en andere elektrische onderdelen te houden.
- Reinig de deur met deur met een vochtige doek. Verwijder de inhoud om de deur en rekken te verwijderen. Verwijder de deurrekken door ze omhoog te tillen. Reinig en droog de laden en breng ze opnieuw aan door ze opwaarts te schuiven.
- Gebruik geen chloorwater of reinigingsproducten op de buitenzijde en de verchroomde onderdelen van het product. Chloor veroorzaakt roest op dergelijke metalen oppervlakten.
- Gebruik geen scherpe en schurende middelen, zeep, huishoudelijke schoonmaakmiddelen, oplosmiddelen, gas, benzine, vernis en gelijkaardige stoffen om vervormingen van het plastic onderdeel te voorkomen en de labels niet te verwijderen van het product. Gebruik warm water en een zachte doek om het te reinigen en droog het.
- Waterdruppels en ijsvorming tot een vinger dik kunnen voorkomen op de achterwand van het vriesvak op producten zonder een vorstvrije functie. Niet reinigen en breng geen olie of een gelijkaardig middel aan.
- Gebruik een licht vochtige microvezel doek om het externe oppervlak van het product te reinigen.

Sponzen en andere soorten reinigungsdoeken kunnen het oppervlak krassen.

- Om alle verwijderbare onderdelen te reinigen tijdens de reiniging van de binnenzijde van het product moet u deze onderdelen wassen met een zachte oplossing van zeep, water en koolzuurzout. Grondig wassen en drogen. Vermijd contact van het water met de verlichting en het bedieningspaneel.

⚠ OPGELET!: Gebruik geen azijn, ontsmettingsalcohol of andere alcoholgebaseerde middelen op de interne oppervlakken.

Roestvrij stalen externe oppervlakken

Gebruik een niet-schurend roestvrij staal reinigingsmiddelen en breng het aan met een zachte pluisvrije doek. Om te poetsen, moet u het oppervlak zacht wrijven met een in water bevochtigde microvezel doek en gebruik een droog zeemvel. Volg altijd de richting van het roestvrij staal.

Geurtjes voorkomen

Het product wordt gefabriceerd zonder slecht ruikend materiaal. Hoewel, als de etenswaren in incorrecte secties worden bewaard en een incorrecte reiniging van de interne oppervlakten kan resulteren in onaangename geurtjes.

- Om dit te vermijden, moet u de binnenzijde iedere 15 dagen reinigen met zuurhoudend water.
- Bewaar de etenswaren in afgedekte containers, want micro-organismen die ontsnappen uit niet-afgedekte containers zullen onaangename geurtjes veroorzaken.
- Bewaar geen verstreken en bedorven etenswaren in de koelkast.

Bescherming van plastic oppervlakken.

Oliespatten op plastic oppervlakten kunnen de oppervlakte beschadigen en moeten onmiddellijk worden verwijderd met warm water.

11. Probleemoplossen

Controleer deze lijst voor u contact opneemt met de service. Zo kunt u tijd en geld besparen. Deze lijst omvat vaak voorkomende klachten die niet zijn gerelateerd aan slecht vakmanschap of defect materiaal. Sommige functies die hier worden vermeld, zijn mogelijk niet van toepassing op uw product.

De koelkast werkt niet.

- De stekker is niet volledig correct ingebracht.

>>> Steek de stekker volledig in het stopcontact.

- De zekering van de stekker van het product of de hoofdzekering is gesprongen.

>>> Controleer de zekering.

Condensatie op de zijwanden van het koelvak (MULTI ZONE, COOL CONTROL en FLEXI ZONE).

- De deur wordt te vaak geopend. >>> Zorg ervoor de deur van het product niet te vaak te openen.

- De omgeving is te vochtig. >>> U mag uw product niet in een vochtige omgeving installeren.

- Etenswaren die vloeistof bevatten worden bewaard in niet-afgedekte containers. >>> Bewaar de etenswaren die vloeistof bevatten in afgedekte containers.

- De deur van het product wordt open gelaten. >>> Houd de deur van het product niet te lang open.

- De thermostaat is ingesteld op een zeer koude temperatuur. >>> Stel de thermostaat in op een gepaste temperatuur.

De compressor werkt niet.

- In het geval van een plotse stroomstoring of wanneer u de stekker uit het stopcontact verwijdert en opnieuw invoert, is de gasdruk van het koelsysteem van het product niet in evenwicht, wat de thermische beveiliging van de compressor activeert. Het product start opnieuw op na ca. 6 minuten. Als het product niet herstart na deze periode moet u contact opnemen met de service.

- Ontdooien is actief. >>> Dit is normaal voor een volledig automatisch ontdooiend product. Af en toe wordt het product ontdooid.

- De stekker van het product zit niet in het stopcontact. >>> Zorg ervoor dat de stekker correct is aangebracht.

- De temperatuurinstelling is incorrect. >>>

Selecteer de gepaste temperatuurinstelling.

- De stroom is uitgeschakeld. >>> Het product blijft normaal werken wanneer de stroom opnieuw wordt ingeschakeld.

De koelkast maakt meer lawaai wanneer de koelkast is ingeschakeld.

- De prestatie van het product kan variëren naargelang de schommelingen in de omgeving temperatuur. Dit is normaal en is geen defect.

De koelkast schakelt te vaak of te lang in.

- Het nieuwe product kan groter zijn dan het vorige. Grotere producten werken gedurende langere perioden.

- De kamertemperatuur kan hoog zijn. >>>

Het product werkt doorgaans gedurende lange perioden bij een hoge kamertemperatuur.

- Het is mogelijk dat de stekker nog niet lang in het stopcontact is gestoken of dat een nieuw voedsel item in het product is geplaatst. >>> Het duurt langer voor het product om de ingestelde temperatuur te bereiken of er is een nieuw voedsel item in het product geplaatst. Dit is normaal.

- Er zijn mogelijk grote hoeveelheden warme etenswaren in het product geplaatst. >>> Plaats geen warme etenswaren in het product.

- De deuren zijn vaak geopend of gedurende lange perioden open gehouden. >>> De warme lucht in het product zorgt ervoor dat het langer moet inschakelen. Open de deuren niet te vaak.

- De deur van de diepvriezer of koeler staat mogelijk op een kier. >>> Controleer of de deuren volledig gesloten zijn.

- Het product is mogelijk ingesteld op een te lage temperatuur. >>> Stel de temperatuur hoger in en wacht tot het product de aangepaste temperatuur heeft bereikt.

- De deurpakking van de koeler of diepvriezer kan vuil, versleten, gebroken zijn of niet correct aangebracht. >>> Reinig of vervang de pakking. Als de deurpakking beschadigd / gescheurd is, zal het product langer inschakelen om de huidige temperatuur te behouden.

11. Probleemoplossen

De temperatuur van de diepvriezer is zeer laag, maar de koeltemperatuur is toereikend.

• De temperatuur van het vriesvak is zeer laag ingesteld. >>> Stel de temperatuur van het vriesvak hoger in en controleer opnieuw.

De temperatuur van de koeler is zeer laag, maar de temperatuur van de diepvriezer is toereikend.

• De temperatuur van het koelvak is zeer laag ingesteld. >>> Stel de temperatuur van het koelvak hoger in en controleer opnieuw.

De etenswaren in het koelvak zijn bevroren.

• De temperatuur van het koelvak is zeer laag ingesteld. >>> Stel de temperatuur van het koelvak hoger in en controleer opnieuw.

De temperatuur in de koeler of diepvriezer is te hoog.

• De temperatuur van het koelvak is zeer hoog ingesteld. >>> De temperatuurstelling van het koelvak heeft een effect op de temperatuur in het vriesvak. Wacht tot de temperatuur van de relevante onderdelen het toereikende niveau bereikt door de temperatuur van het koel- of vriesvak te wijzigen.

• De deuren zijn vaak geopend of gedurende lange perioden open gehouden. >>> Open de deuren niet te vaak.

• De deur staat mogelijk op een kier. >>> Sluit de deur volledig.

• Het is mogelijk dat de stekker nog niet lang in het stopcontact is gestoken of dat een nieuw voedsel item in het product is geplaatst. >>> Dit is normaal. Het duurt langer voor het product om de ingestelde temperatuur te bereiken of er is een nieuw voedsel item in het product geplaatst.

• Er zijn mogelijk grote hoeveelheden warme etenswaren in het product geplaatst. >>> Plaats geen warme etenswaren in het product.

Schudden of lawaai.

• Het oppervlak is niet vlak of stevig >>> Als het product schudt wanneer het langzaam wordt verplaatst, kunt u de voetjes aanpassen om het product in evenwicht te brengen. Zorg er ook voor dat de bodem voldoende stevig is om het gewicht van het product te dragen.

• Alle voorwerpen die op het product worden geplaatst kunnen lawaai veroorzaken. >>> Verwijder alle voorwerpen die op het product zijn geplaatst.

• Het product maakt lawaai van stromende vloeistof, sprays, etc.

• De werking van het product omvat de stroom van vloeistoffen en gas. >>> Dit is normaal en is geen defect.

Er komt lawaai als blazende wind uit het product.

• Het product gebruikt een ventilator voor het koelproces. Dit is normaal en is geen defect.

Er is condensatie op de interne wanden van het product.

• Warm of vochtig weer verhoogt de vorming van ijs en condensatie. Dit is normaal en is geen defect.

• De deuren zijn vaak geopend of gedurende lange perioden open gehouden. >>> U mag de deuren niet te vaak openen; als ze open is, moet u de deur sluiten.

• De deur staat mogelijk op een kier. >>> Sluit de deur volledig.

Er is condensatie op de buitenzijde of tussen de deuren van het product.

• De weersomstandigheden kunnen vochtig zijn. Dit is normaal bij vochtig weer. >>> De condensatie verdwijnt wanneer de vochtigheidsgraad afneemt.

De binnenzijde ruikt niet lekker.

• Het product wordt niet regelmatig gereinigd.

>>> Reinig de binnenzijde regelmatig met een spons, warm water en koolzuurhoudend water.

• Bepaalde containers en verpakkingen kunnen geurtjes afgeven. >>> Gebruik containers en verpakking dat geen geurtjes afgeeft.

• De etenswaren zijn in niet-afgedekte containers verpakt. >>> Bewaar de etenswaren in afgedekte containers. Micro-organismen kunnen zich verspreiden uit niet-afgedekte etenswaren en onaangename geurtjes veroorzaken.

• Verwijder alle verstreken of bedorven etenswaren uit het product.

11. Probleemoplossen

De deur sluit niet.

- Er zijn mogelijk etenswaren die de deur blokkeren.

>>> Verplaats eventuele etenswaren die de deur blokkeren.

- Het product staat niet loodrecht op de grond. >>>

Pas de voetjes aan om het product in evenwicht te brengen.

- Het oppervlak is niet vlak of stevig >>> Zorg ervoor dat het oppervlak vlak is en voldoende stevig om het product te dragen.

De crisper is geblokkeerd.

- De etenswaren kunnen in contact staan met de bovenste sectie van de lade. >>> Herorganiseer de etenswaren in de lade.

De temperatuur op het oppervlak van het product.

- De hoge temperatuur wordt mogelijk gehandhaafd tussen beide deuren, op de zijpanelen en op het rooster achteraan terwijl het product is ingeschakeld. Dit is normaal en vereist geen interventie van het onderhoudspersoneel.

De ventilator blijft ingeschakeld wanneer de deur is geopend.

- De ventilator blijft ingeschakeld wanneer de deur van de diepvriezer is geopend.



WAARSCHUWING! Als het probleem aanhoudt nadat de instructies in dit hoofdstuk werden nageleefd, kunt u contact opnemen met uw verkoper of een geautoriseerde dienst. Probeer het product nooit zelf te repareren. Dit is normaal.

DISCLAIMER / WAARSCHUWING

Sommige (eenvoudige) storingen kunnen door de eindgebruiker adequaat worden verholpen zonder dat er enig veiligheidsprobleem of onveilig gebruik ontstaat, op voorwaarde dat deze binnen de limieten en in overeenstemming met de volgende instructies worden uitgevoerd (zie het hoofdstuk "SelfRepair").

Daarom, tenzij anders toegestaan in het gedeelte "Zelfreparatie" hieronder, moeten reparaties worden gericht aan geregistreerde professionele reparateurs om veiligheidsproblemen te voorkomen. Een geregistreerde professionele reparateur is een professionele reparateur die door de fabrikant toegang heeft gekregen tot de instructies en de lijst met reserveonderdelen van dit product volgens de methoden die zijn beschreven in wetgevingshandelingen op grond van Richtlijn 2009/125/EG.

Alleen de serviceagent (dwz geautoriseerde professionele reparateurs) die u kunt bereiken via het telefoonnummer in de gebruikershandleiding/garantiekaart of via uw geautoriseerde dealer, mag echter service verlenen onder de garantievoorwaarden. Houd er daarom rekening mee dat reparaties door professionele reparateurs (die niet zijn geautoriseerd door Beko) de garantie doen vervallen.

Zelfreparatie

Zelfreparatie kan door de eindgebruiker worden uitgevoerd met betrekking tot de volgende reserveonderdelen: deurgrepen, deurscharnieren, trays, manden en deurpakkingen (een bijgewerkte lijst is ook beschikbaar op support.beko.com vanaf 1 maart 2021) .

Bovendien, om de productveiligheid te waarborgen en het risico op ernstig letsel te voorkomen, moet de genoemde zelfreparatie worden uitgevoerd volgens de instructies in de gebruikershandleiding voor zelfreparatie of die beschikbaar zijn in support.beko.com. Haal voor uw eigen veiligheid de stekker uit het stopcontact voordat u zelf reparatie probeert uit te voeren.

Reparatie- en reparatiepogingen van eindgebruikers voor onderdelen die niet in deze lijst zijn opgenomen en/of die de instructies in de gebruikershandleidingen voor zelfreparatie of die beschikbaar zijn op support.beko.com niet volgen, kunnen aanleiding geven tot veiligheidsproblemen die niet te wijten zijn aan Beko, en maakt de garantie van het product ongeldig.

Daarom wordt het ten zeerste aanbevolen dat eindgebruikers afzien van pogingen om reparaties uit te voeren die buiten de genoemde lijst van reserveonderdelen vallen, en in dergelijke gevallen contact opnemen met erkende professionele reparateurs of geregistreerde professionele reparateurs. Integendeel, dergelijke pogingen van eindgebruikers kunnen veiligheidsproblemen veroorzaken en het product beschadigen en vervolgens brand, overstroming, elektrocutie en ernstig persoonlijk letsel veroorzaken.

Bij wijze van voorbeeld, maar niet beperkt tot, de volgende reparaties moeten worden gericht aan erkende professionele reparateurs of geregistreerde professionele reparateurs: compressor, koelcircuit, hoofdprintplaat, inverterkaart, displaykaart, enz.

De fabrikant/verkoper kan in geen geval aansprakelijk worden gesteld wanneer eindgebruikers zich niet aan het bovenstaande houden.

