



LTR6B62

NL Gebruiksaanwijzing | Wasautomaat



Welkom bij AEG! Hartelijk dank dat je voor onze apparatuur hebt gekozen.



Advies over gebruik, brochures, het oplossen van problemen, service- en reparatie-informatie:

www.aeg.com/support

Wijzigingen voorbehouden.

INHOUDSOPGAVE

1. VEILIGHEIDSINFORMATIE.....	2
2. VEILIGHEIDSVOORSCHRIFTEN.....	4
3. BESCHRIJVING VAN HET PRODUCT.....	6
4. TECHNISCHE GEGEVENS.....	8
5. MONTAGE.....	8
6. BEDIENINGSPANEEL.....	11
7. PROGRAMMATABEL.....	12
8. OPTIES.....	17
9. INSTELLINGEN.....	18
10. VOOR HET EERSTE GEBRUIK.....	20
11. DAGELIJKS GEBRUIK.....	20
12. AANWIJZINGEN EN TIPS.....	23
13. ONDERHOUD EN REINIGING.....	25
14. PROBLEEMOPLOSSING.....	29
15. VERBRUIKSWAARDEN.....	32
16. SNELSTARTGIDS	33
17. MILIEUBESCHERMING.....	35

1. ⚠ VEILIGHEIDSINFORMATIE



Lees zorgvuldig de meegeleverde instructies voor u het apparaat gaat installeren en gebruiken.

De fabrikant is niet verantwoordelijk voor verwondingen of schade die voortvloeien uit de onjuiste installatie of het onjuiste gebruik. Bewaar de instructies altijd op een veilige en toegankelijke plek voor toekomstig gebruik.

1.1 Veiligheid van kinderen en kwetsbare personen

- Dit apparaat kan worden gebruikt door kinderen van 8 jaar en ouder en door mensen met een beperkt lichamelijk, zintuiglijk of verstandelijk vermogen of een gebrek aan ervaring en kennis, indien zij onder toezicht staan of

instructies hebben gekregen over het veilig gebruiken van het apparaat en indien zij de gevaren begrijpen.

- Kinderen tussen de 3 en 8 jaar oud en personen met zware en complexe beperkingen dienen altijd uit de buurt van het apparaat te worden gehouden, tenzij ze voortdurend onder toezicht staan.
- Kinderen jonger dan 3 jaar dienen, tenzij zij voortdurend onder toezicht staan, bij het apparaat uit de buurt te worden gehouden.
- Houd toezicht op kinderen om te voorkomen dat zij met het apparaat gaan spelen.
- Houd alle verpakking uit de buurt van kinderen en gooi het op passende wijze weg.
- Houd reinigingsmiddelen uit de buurt van kinderen.
- Houd kinderen en huisdieren uit de buurt van het apparaat als de deur open staat.
- Als het apparaat is voorzien van een kinderslot, dient dit te worden geactiveerd.
- Kinderen mogen zonder toezicht geen reinigings- en onderhoudswerkzaamheden aan het apparaat uitvoeren.

1.2 Algemene veiligheid

- Dit apparaat is uitsluitend bedoeld voor het wassen van huishoudelijk, machinewasbaar wasgoed.
- Dit apparaat is bedoeld voor binnenshuis huishoudelijk gebruik.
- Dit apparaat kan worden gebruikt in kantoren, hotelkamers, bed & breakfast-kamers, boerderijgasthuizen en andere soortgelijke accommodaties waar dergelijk gebruik de (gemiddelde) huishoudelijke gebruiksniveaus niet overschrijdt.
- De specificatie van dit apparaat niet wijzigen.
- De maximale belading van het apparaat is 6 kg. Overschrijd de maximale belading van elk programma niet (zie het hoofdstuk 'Programma's').

- De waterdruk bij het watertoevoerpunt van de aansluiting moet liggen tussen 0,5 bar (0,05 MPa) en 10 bar (1,0 MPa).
- De ventilatie-openingen in de onderkant mogen niet worden afgedekt door tapijt, een mat of andere soorten vloerbedekking.
- Het apparaat moet op de waterleiding worden aangesloten met de nieuwe meegeleverde slangsets, of andere nieuwe slangsets geleverd door het geautoriseerd servicecentrum.
- Oude slangsets mogen niet opnieuw worden gebruikt.
- Als het netsnoer beschadigd is, moet de fabrikant, een erkend servicecentrum of een gekwalificeerde persoon deze vervangen teneinde gevaarlijke situaties met elektriciteit te voorkomen.
- Schakel het apparaat uit en trek de stekker uit het stopcontact voordat je onderhoudshandelingen verricht.
- Gebruik geen waterstralen onder druk en/of stoom om het apparaat te reinigen.
- Reinig het apparaat met een vochtige doek. Gebruik alleen neutrale schoonmaakmiddelen. Gebruik geen schuurmiddelen, schuursponsjes, oplosmiddelen of metalen voorwerpen.

2. VEILIGHEIDSVOORSCHRIFTEN

2.1 Installatie



De installatie moet voldoen aan de relevante nationale voorschriften.

- Verwijder alle verpakking en de transportbouten, inclusief de rubberen mof met kunststof afstandhouder.
- Bewaar de transportbouten op een veilige plek. Als het apparaat verplaatst moet worden in de toekomst, moeten ze opnieuw bevestigd worden om de trommel te vergrendelen om interne schade te voorkomen.
- Pas altijd op bij verplaatsing van het apparaat, want het is zwaar. Gebruik altijd veiligheidshandschoenen en gesloten schoeisel.
- Volg de installatie-instructies die zijn meegeleverd met het apparaat.
- Installeer en gebruik geen beschadigd apparaat.
- Gebruik of installeer het apparaat niet op plekken waar de temperatuur onder de 0°C komt of waar het wordt blootgesteld aan weersomstandigheden.
- Zorg ervoor dat de vloer van de plaats waar u het apparaat installeert, vlak, stabiel, hittebestendig en schoon is.
- Zorg dat er lucht tussen het apparaat en de vloer kan circuleren.
- Als het apparaat op zijn permanente plaats wordt geplaatst, moet u nagaan of het waterpas staat. Is dit niet het geval, stel de stelpotjes hier dan op af.

- Installeer het apparaat niet direct boven de vloerafvoer.
- Sproei geen water op het apparaat en stel het niet bloot aan overmatige vochtigheid.
- Plaats het apparaat niet op een plek waar de deksel niet helemaal open kan.
- Plaats geen gesloten bak om mogelijke waterlekage op te vangen onder het apparaat. Neem contact op met het geautoriseerd servicecentrum om te raadplegen welke accessoires gebruikt mogen worden.

2.2 Elektrische aansluiting

WAARSCHUWING!

Gevaar voor brand en elektrische schokken.

- **WAARSCHUWING:** Dit apparaat is ontworpen om te worden geïnstalleerd/aangesloten op een aardingsaansluiting in het gebouw.
- Gebruik altijd een juist geïnstalleerd schokbestendig stopcontact.
- Zorg ervoor dat de parameters op het vermogensplaatje overeenkomen met elektrische vermogen van de netstroom.
- Gebruik geen adapters met meerdere stekkers en verlengkabels.
- Zorg dat u de netstekker en het netsnoer niet beschadigt. Indien de voedingskabel moet worden vervangen, dan moet dit gebeuren door onze Klantenservice.
- Steek de stekker pas in het stopcontact als de installatie is voltooid. Zorg ervoor dat het netsnoer na installatie bereikbaar is.
- Raak de stroomkabel of stekker niet aan met natte handen.
- Trek niet aan het netsnoer om het apparaat los te koppelen. Trek altijd aan de stekker.

2.3 Wateraansluiting

- Het toevoerwater mag niet warmer zijn dan 25°C.
- Beschadig de waterslangen niet.
- Indien buizen lang niet zijn gebruikt, er reparaties hebben plaatsgevonden of er nieuwe apparaten zijn geplaatst (watermeters, enz.), moet je, voordat de nieuwe buizen worden aangesloten, het

water laten stromen totdat het schoon en helder is.

- Zorg ervoor dat er geen zichtbare waterlekken zijn tijdens en na het eerste gebruik van het apparaat.
- Gebruik geen verlengslang als de toevoerslang te kort is. Neem contact op met de erkende klantenservice voor vervanging van de toevoerslang.
- Bij het uitpakken van het apparaat is het mogelijk dat je water uit de afvoerslang ziet stromen. Dit komt door het testen met water van het apparaat in de fabriek.
- Je kunt de afvoerslang maximaal 400 cm verlengen. Neem contact op met de erkende klantenservice voor de andere afvoerslang en het verlengstuk.
- Zorg ervoor dat de kraan na installatie bereikbaar is.

2.4 Gebruik

WAARSCHUWING!

Gevaar voor letsel, elektrische schokken, brand, brandwonden en schade aan het apparaat.

- Volg de veiligheidsinstructies op de verpakking van het wasmiddel op.
- Plaats geen ontvlambare producten of artikelen die vochtig zijn met ontvlambare producten in, bij of op het apparaat.
- Was geen stoffen die zwaar bevuild zijn met olie, vet of andere vette substanties. Dit kan rubberen onderdelen van de wasmachine beschadigen. Was dergelijke stoffen met de hand voor, voordat u ze in de wasmachine stopt.
- Zorg ervoor dat alle metalen voorwerpen van het wasgoed zijn verwijderd.

2.5 Service

- Neem contact op met de erkende servicedienst voor reparatie van het apparaat. Gebruik alleen originele reserveonderdelen.
- Houd er rekening mee dat zelfreparatie of niet-professionele reparatie gevolgen kan hebben voor de veiligheid en de garantie kan doen vervallen.
- De volgende reserveonderdelen zijn beschikbaar gedurende 10 jaar nadat het model is stopgezet: motor- en

motorborstels, transmissie tussen motor en trommel, pompen, schokdempers en veren, wastrommel, trommelspin en aanverwante kogellagers, verwarmers en verwarmingselementen, inclusief warmtepompen, leidingen en aanverwante apparatuur, waaronder slangen, kleppen, filters en aquastops, printplaten, elektronische displays, drukschakelaars, thermostaten en sensoren, software en firmware met inbegrip van resetsoftware, deur, deurscharnier en afdichtingen, andere afdichtingen, deurvergrendelingsassemblage, plastic randapparatuur zoals wasmiddeldispensers. De termijn kan in uw land langer zijn. Ga voor meer informatie naar onze website.

- Houd er rekening mee dat sommige van deze reserveonderdelen alleen beschikbaar zijn voor professionele reparateurs en dat niet alle reserveonderdelen relevant zijn voor alle modellen.
- Met betrekking tot de lamp(en) in dit product en reservelampen die afzonderlijk worden verkocht: Deze lampen zijn bedoeld om bestand te zijn tegen extreme

fysieke omstandigheden in huishoudelijke apparaten, zoals temperatuur, trillingen, vochtigheid, of zijn bedoeld om informatie te geven over de operationele status van het apparaat. Ze zijn niet bedoeld voor gebruik in andere toepassingen en zijn niet geschikt voor verlichting in huishoudelijke ruimten.

2.6 Verwijdering

WAARSCHUWING!

Gevaar voor letsel of verstikking.

- Haal de stekker uit het stopcontact en koppel het apparaat los van de watertoevoer.
- Snijd het netsnoer vlak bij het apparaat af en gooi het weg.
- Verwijder de deurvergrendeling om te voorkomen dat kinderen of huisdieren binnen in de trommel vast komen te zitten.
- Gooi het apparaat weg conform de lokale voorschriften voor de verwijdering van elektrische en elektronische apparatuur (AEEA).

3. BESCHRIJVING VAN HET PRODUCT

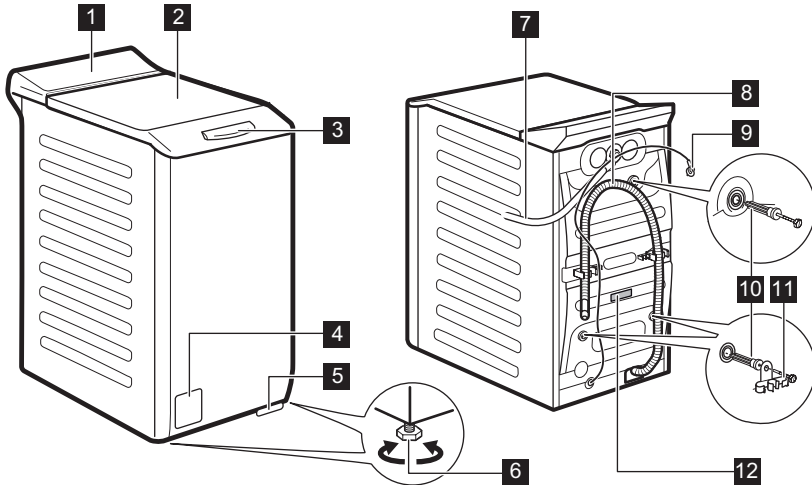
3.1 Bijzondere eigenschappen

Je nieuwe wasautomaat voldoet aan alle moderne eisen voor een effectieve behandeling van wasgoed met een laag water-, energie- en wasmiddelverbruik en een milde behandeling van het wasgoed.

- De **ProSense System** stemt de programmaduur automatisch af op het

wasgoed in de trommel om perfecte wasresultaten te behalen in zo min mogelijk tijd. Lees de paragraaf “De ProSense System ladingdetectie” voor meer informatie.

3.2 Apparaatoverzicht

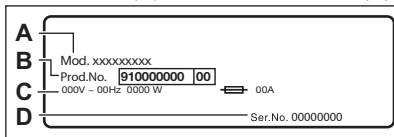


- 1** Bedieningspaneel
- 2** Deksel
- 3** Handgreep deksel
- 4** Filter afvoer pomp
- 5** Hendel voor het verplaatsen van het apparaat
- 6** Voetjes voor het waterpas zetten van het apparaat

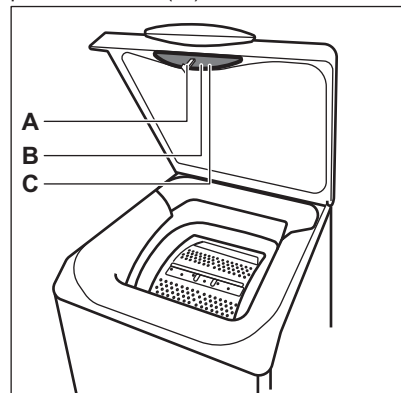
- 7** Watertoevoerslang
- 8** Afvoerslang
- 9** Netsnoer
- 10** Transportbouten
- 11** Slangensteun
- 12** Typeplaatje

Informatie voor het registreren van producten.

Het **typeplaatje** vermeldt de modelnaam (**A**), het productnummer (**B**), de elektrische classificaties (**C**) en het serienummer (**D**).



Het **infolabel** vermeldt de modelnaam (**A**), het productnummer (**B**) en het serienummer (**C**).



4. TECHNISCHE GEGEVENS

Afmetingen	Breedte / hoogte / totale diepte	39,7 cm /90,3 cm /59,9 cm
Elektrische aansluiting	Spanning	230 V
	Totaal vermogen	2100 W
	Zekering	10 A
	Frequentie	50 Hz
Beschermingsniveau tegen binnendringen van vaste deeltjes en vocht door het beschermende deksel, behalve waar de laagspanningsapparatuur geen bescherming tegen vocht heeft		IPX4
Watertoevoerdruk	Minimum	0,5 bar (0,05 MPa)
	Maximum	10 bar (1,0 MPa)
Watertoevoer ¹⁾		Koud water
Maximale belasting	Katoen	6 kg
Centrifugeersnelheid	Maximale centrifugeersnelheid	1151 tpm

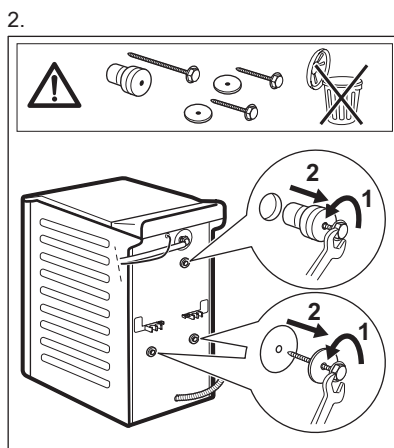
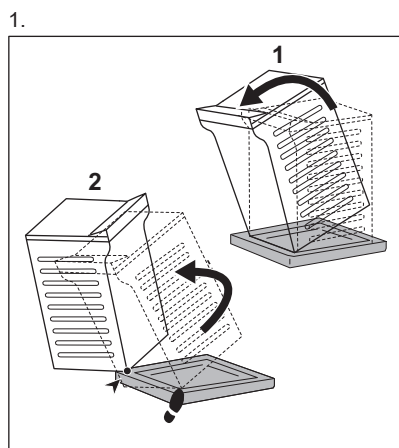
1) Sluit de waterinlaatslang aan op een waterkraan met een 3/4" schroefdraad.

5. MONTAGE

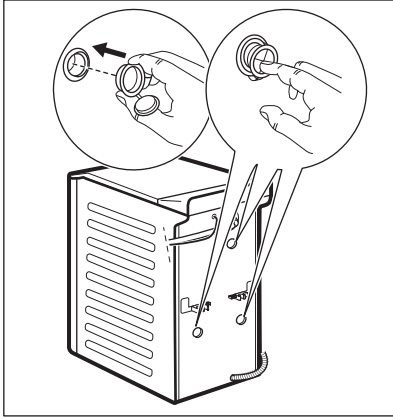
WAARSCHUWING!

Raadpleeg de hoofdstukken Veiligheid.

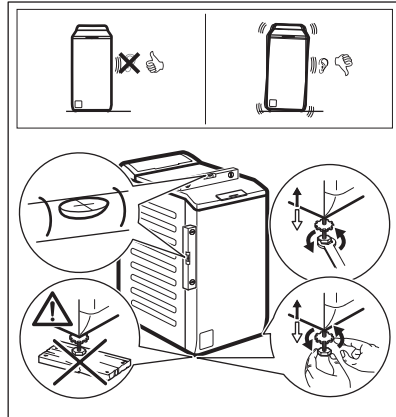
5.1 Uitpakken en positioneren



3.



4.



Zet het apparaat goed neer om trilling, lawaai en verplaatsing van het apparaat tijdens de werking te voorkomen.

⚠ WAARSCHUWING!

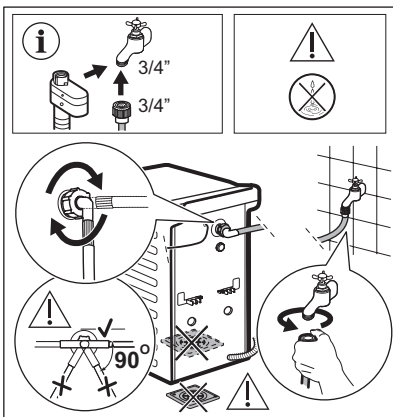
Plaats geen karton, hout of gelijkwaardige materialen onder de voeten van het apparaat om het niveau aan te passen.



Zorg ervoor dat tapijten de luchtcirculatie onder het apparaat niet doen stoppen. Zorg ervoor dat het apparaat de muur of andere eenheden niet raakt.

Wij raden je aan om alle transportbouten en verpakking te bewaren voor als je het apparaat gaat verplaatsen.

5.2 De toevoerslang

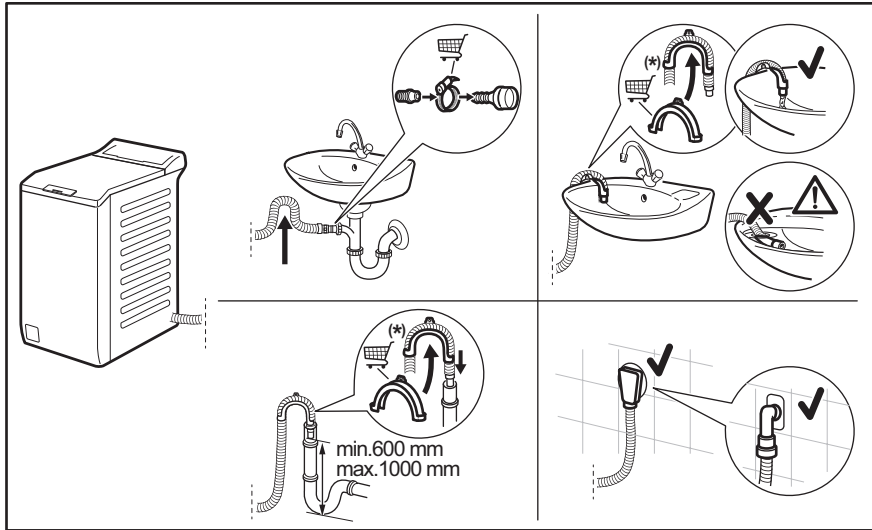


Accessoires die bij het apparaat worden geleverd, kunnen per model verschillen.



Zorg ervoor dat de slangen niet beschadigd zijn en dat de koppelingen niet lekken. Gebruik geen verlengslang als de toevoerslang te kort is. Neem contact op met het servicecentrum voor informatie over een vervangende toevoerslang.

5.3 Waterafvoer



Kan zonder voorafgaande kennisgeving worden gewijzigd.

De afvoerslang moet rechtstreeks in een afvoerpijp op een hoogte van niet minder dan 600 mm en niet meer dan 1.000 mm worden geplaatst.

Je kunt de afvoerslang maximaal 4000 mm verlengen. Neem contact op met de erkende klantenservice voor de andere afvoerslang en het verlengstuk.

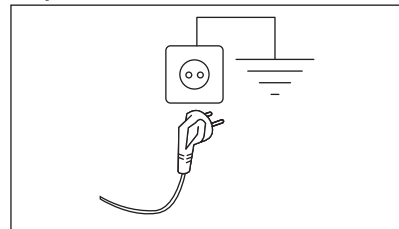
5.4 Elektrische aansluiting

Aan het einde van de installatie kun je de stekker in het stopcontact steken.

Het typeplaatje en het hoofdstuk 'Technische gegevens' geven de benodigde elektrische waarden aan. Zorg ervoor dat ze compatibel zijn met de netvoeding.

Controleer of de elektrische installatie in jouw woning de maximale vereiste belasting aan kan, rekening houdend met andere apparaten die mogelijk ook in gebruik zijn.

Sluit het apparaat aan op een geaard stopcontact.



Het aansluitsnoer moet na de installatie van het apparaat toegankelijk zijn.

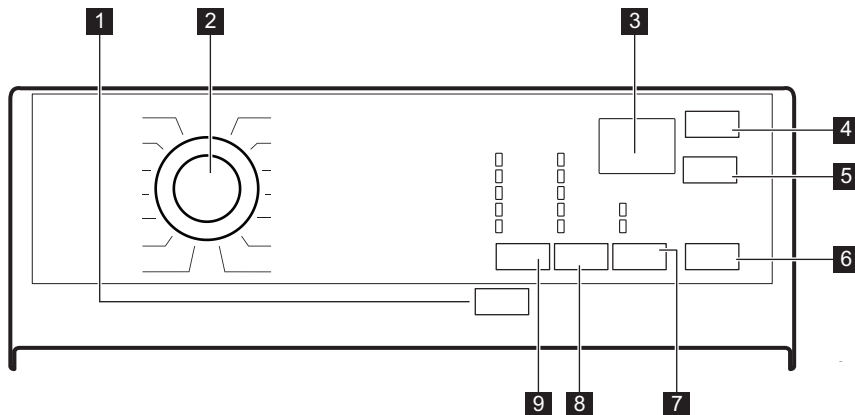
Neem voor alle elektrische werkzaamheden die nodig zijn om dit apparaat te installeren contact op met ons geautoriseerde servicecentrum.

De fabrikant accepteert geen verantwoordelijkheid voor schade of letsel

door het niet opvolgen van bovengenoemde veiligheidsvoorschriften.

6. BEDIENINGSPANEEL

6.1 Beschrijving bedieningspaneel



1 Aan/Uit - Marche/Arrêt aanraaktoets

2 Programmakeuzeknop

3 Display

4 Startuitstel - Départ Différé aanraaktoets

5 Tijd besparen - Gain de Temps aanraaktoets

6 Start/Pauze - Départ/Pause aanraaktoets

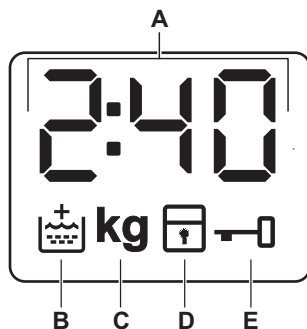
7 Extra aanraaktoets

- Vlekken - Taches optie
- Voorwas - Prélavage optie

8 Centrifugeren - Essorage aanraaktoets voor vermindering

9 Temp. aanraaktoets

6.2 Display



A		Het controlelampje kan aangeven: <ul style="list-style-type: none"> • Duur van het programma (bijv. 2:40). • Uitsteltijd (bijv. 30' of 2h). • Einde cyclus (□). • Waarschuwingscode (E20). • Indicatie van het totale aantal bedrijfsuren van het apparaat. Raadpleeg het gedeelte 'Bedrijfsurenteller' in de paragraaf 'Instellingen' voor meer informatie.
B		Controlelampje extra spoelgang. Deze gaat branden als deze optie wordt geselecteerd.
C	kg	De aanduiding kg knippert tijdens de waarneming van de wasgoedlading.
D		Controlelampje kinderbeveiliging.
E		Controlelampje klep gesloten.

7. PROGRAMMATABEL

Wasprogramma's



Programma	Programmabeschrijving
Wasprogramma's	
Eco 40-60	Wit katoen en kleurvast katoen. Normaal vervuilde kledingstukken. Het energieverbruik daalt en de duurtijd van het wasprogramma neemt toe, waardoor goede wasresultaten worden gegarandeerd.
Katoen - Coton	Wit en bont katoen , zwaar en normaal vervuild katoen.
Synthetica - Synthétiques	Synthetische of gemengde stoffen. Normaal vervuilde kledingstukken.
Strijkvrij - Repassage facile	Synthetische stoffen die voorzichtig gewassen moeten worden. Normaal en licht bevuild wasgoed. ¹⁾
Fijne was - Délicats	Fijne stoffen zoals acryl, viscose en gemengde stoffen hebben een milde wasbeurt nodig. Voor normaal en licht bevuild wasgoed.
Wol/Zijde - Laine/Soie	Machinewasbestendige wol, handwasbestendige wol en andere stoffen met «handwas»-symbool ²⁾ .
Dekbed - Duvet	Enkele synthetische deken, gevoerde kleding, dekbedden, donsassen en soortgelijke items.
Centrif./Pompen - Essorage/Vidange	Alle stoffen, behalve wol en zeer delicate stoffen. Om het wasgoed te centrifuger en het water uit de trommel af te voeren.

Programma	Programmabeschrijving
Spoelen - Rinçage	Alle stoffen, behalve wol en zeer delicate stoffen. Programma voor spoelen en centrifugeren van het wasgoed. De standaardcentrifugeersnelheid is de snelheid die voor katoenprogramma's wordt gebruikt. Verlaag de centrifugeersnelheid afhankelijk van het type wasgoed. Stel indien nodig de optie Extra Spoelen - Rinçage Plus in om speelbeurten toe te voegen. Met een lage centrifugeersnelheid voert het apparaat delicate spoelgangen uit met kort centrifugeren.
Anti-allergie	Witte katoenen kleding. Dit programma verwijdert micro-organismen dankzij een wasfase met een temperatuur die gedurende een aantal minuten boven de 60°C wordt gehouden. Dit helpt ziektekiemen, bacteriën, micro-organismen en andere deeltjes te verwijderen. Een extra speelbeurt zorgt voor een juiste verwijdering van wasmiddelresten en pollen/allergie veroorzakende stoffen. Op die manier is het wasen effectiever.
Jeans	Denim kleding en jersey items. Normale vervuiling. Dit programma voert een behoudzame spoelfase uit die is ontwikkeld voor denim. Het vermindert vervaging en voorkomt dat waspoederresten op de vezels achterblijven.
Sport	Sportkleding van gemengd materiaal zoals polyester, elasthanemengsels, polyamide. Een cyclus voor buitensportkleding die normaal is vervuild.
Katoen 20° - Coton 20°	Gemengde was (katoenen en synthetische stoffen)³⁾.
20 min. - 3 kg	Katoen en synthetische items licht vervuild of slechts eenmaal gedragen.

- 1) Om kreuken te beperken, regelt deze cyclus de watertemperatuur en voert een zachte wasbeurt en centrifugeerfase uit. Het apparaat voegt enkele spoelgangen toe.
- 2) Tijdens deze cyclus draait de trommel langzaam om te zorgen voor een zacht wasproces. Het kan lijken alsof de trommel niet draait of niet goed draait, maar dat is normaal voor dit programma.
- 3) Dit programma is voor dagelijks gebruik en heeft het laagste energie- en waterverbruik met behoud van goede wasprestaties.

Programmatemperatuur, maximaal centrifugeertoerental en maximale belading

Programma	Standaardtemperatuur Temperatuurbereik	Referentie centrifugeersnelheid Centrifugeersnelheidsbereik	Maximale lading
Wasprogramma's			
Eco 40-60	40 °C ¹⁾	1200 tpm 1200 tpm - 800 tpm	6 kg
Katoen - Coton	40 °C 95 °C - Koud (✗)	1200 tpm 1200 tpm - 800 tpm	6 kg
Synthetica - Synthétiques	40 °C 60 °C - Koud (✗)	1200 tpm 1200 tpm - 800 tpm	3 kg
Strijkvrij - Repassage facile	40 °C 60 °C - Koud (✗)	800 tpm 800 tpm - 800 tpm	3 kg
Fijne was - Délicats	30 °C 40 °C - Koud (✗)	1200 tpm 1200 tpm - 800 tpm	2 kg

Programma	Standaardtemperatuur Temperatuurbereik	Referentie centrifugeersnelheid Centrifugeersnelheidsbereik	Maximale lading
Wol/Zijde - Laine/Soie  	40 °C 40 °C - Koud (✗)	1200 tpm 1200 tpm - 800 tpm	1,5 kg
Dekbed - Duvet	40 °C 60 °C - Koud (✗)	800 tpm 800 tpm - 800 tpm	2 kg
Centrif./Pompen - Essorage/Vidange 2)	-	1200 tpm 1200 tpm - 800 tpm	6 kg
Spoelen - Rinçage	-	1200 tpm 1200 tpm - 800 tpm	6 kg
Anti-allergie	60 °C	1200 tpm 1200 tpm - 800 tpm	6 kg
Jeans	40 °C 60 °C - Koud (✗)	1200 tpm 1200 tpm - 800 tpm	3 kg
Sport	30 °C 40 °C - Koud (✗)	1200 tpm 1200 tpm - 800 tpm	2,5 kg
Katoen 20° - Coton 20°	Koud (✗)	1200 tpm 1200 tpm - 800 tpm	6 kg
20 min. - 3 kg	30 °C 40 °C - 30 °C	1200 tpm 1200 tpm - 800 tpm	3 kg

1) Volgens Verordening (EU) 2019/2023 van de Com missie kan dit programma bij 40 °C normaal bevuild katoenen wasgoed dat wasbaar is verklaard bij 40 °C of 60 °C, samen in dezelfde cyclus reinigen.







Voor de bereikte temperatuur in het wasgoed, de duur van het programma en andere gegevens wordt verwezen naar het hoofdstuk 'Verbruikswaarden'.

De meest efficiënte programma's op het gebied van energieverbruik zijn over het algemeen programma's die presteren bij lagere temperaturen en een langere duur.

2) Stel de centrifugeersnelheid in. Zorg ervoor dat deze geschikt is voor het soort stof dat wordt gewassen. Als u de optie Niet centrifugeren instelt, is enkel de afvoerfase beschikbaar.

Compatibiliteit van programmaopties


Programma	Centrifugeren - Essorage	Niet centrifugeren 	Spoelstop 	Vlekken - Taches 1)	Voorwas - Prélavage		Tijd besparen - Gain de Temps 2)	Startuitstel - Départ Différé
Eco 40-60	■		■					■
Katoen - Coton	■	■	■	■	■	■	■	■
Synthetic - Synthétiques	■	■	■	■	■	■	■	■
Strijkvrij - Repassage facile		■	■	■	■	■	■	■
Fijne was - Délicats	■	■	■			■	■	■
Wol/Zijde - Laine/Soie 	■	■	■					■
Dekbed - Duvet								■
Centrif./Pompen - Essorage/ Vidange	■	■						■
Spoelen - Rinçage	■		■			■		■
Anti-allergie	■	■	■	■	■	■		■
Jeans	■	■	■	■	■	■	■	■
Sport	■	■	■		■	■		■
Katoen 20° - Coton 20°	■	■	■		■	■	■	■
20 min. - 3 kg	■	■						■

1) Deze optie is niet beschikbaar bij een temperatuur lager dan 40 °C.

2) Als u de kortste cyclusduur instelt, adviseren wij u de grootte van de lading te verminderen. Het is mogelijk om de volledige lading te gebruiken, maar het wasresultaat kan dan minder bevredigend zijn.

Geschikte wasmiddelen voor wasprogramma's

Programma	Universeel poeder ¹⁾	Universele vloeistof (Liquid Universal)	Vloeistof voor gekleurde was	Fijne was en wol	Speciaal
Eco 40-60	▲	▲	▲	--	--

Programma	Universeel poeder ¹⁾	Universele vloeistof (Liquid Universal)	Vloeistof voor gekleurde was	Fijne was en wol	Speciaal
Katoen - Coton	▲	▲	▲	--	--
Synthetic - Synthétiques	▲	▲	▲	--	--
Strijkvrij - Repassage facile	▲	▲	▲	--	--
Fijne was - Délicats	--	--	--	▲	▲
Wol/Zijde - Laine/ Soie 	--	--	--	▲	▲
Dekbed - Duvet	--	--	--	▲	▲
Anti-allergie	▲	▲	--	--	▲
Jeans	--	--	▲	▲	▲
Sport	--	▲	▲	--	▲
Katoen 20° - Coton 20°	▲	▲	▲	--	--
20 min. - 3 kg	--	▲	▲	--	--

1) Bij een temperatuur hoger dan 60 °C wordt het gebruik van waspoeder aanbevolen.

▲ = Aanbevolen

-- = Niet aanbevolen

7.1 Woolmark Premium Wool Care - Blauw



De wolwascyclus van deze machine is getest en goedgekeurd door The Woolmark Company voor het wassen van wollen kleding met een wasetiket voor handwas, mits de kledingstukken worden gewassen volgens de instructies op het etiket in het kledingstuk en die van de fabrikant van deze wasmachine. M1145

Het symbool 'Woolmark' is een certificatie teken in verschillende landen.

8. OPTIES

8.1 Aan/Uit - Marche/Arrêt

Druk een paar seconden op deze knop te drukken kunt u het apparaat in- of uitschakelen. Er klinken twee verschillende geluiden als het apparaat in- of uitgeschakeld wordt.

Omdat de stand-by-functie het apparaat automatisch uitschakelt om het energiegebruik in een aantal gevallen te beperken, moet u het apparaat wellicht weer inschakelen.

Raadpleeg de paragraaf over stand-by in het hoofdstuk 'Dagelijks gebruik' voor meer informatie.

8.2 Inleiding



Niet alle opties en functies zijn beschikbaar voor alle wasprogramma's. Controleer de verenigbaarheid van de opties en functies met de wasprogramma's in het 'Programmaoverzicht'. Een optie of functie kan een andere uitsluiten. In zo'n geval staat het apparaat niet toe dat u de onverenigbare opties of functies samen instelt. Zorg dat het scherm en de toetsen altijd schoon en droog zijn.

8.3 Temp.

Wanneer het gewenste programma is gekozen, stelt uw machine automatisch een standaardtemperatuur voor.

Stel deze optie in om de standaardtemperatuur te wijzigen.

De aanduiding ***** = koud water van de ingestelde temperatuur gaat aan (het apparaat verwarmt het water niet).

8.4 Centrifugeren - Essorage

Als u een programma instelt, stelt het apparaat automatisch de maximaal toegestane centrifugeersnelheid in.

Raak deze toets herhaaldelijk aan om:

Het centrifugeersnelheid in te stellen

Activeer de optie Spoelstop

- Stel deze optie in om kreukvorming in stoffen te voorkomen.
- Het bijbehorende indicatielampje gaat branden.
- Als het programma afgerond is, zit er water in de trommel.
- De deur blijft vergrendeld en de trommels draait regelmatig om kreuken te vermijden.
- U moet het water afvoeren om het deksel te kunnen openen.
- Als u de knop Start/Pauze - Départ/Pause aanraakt, voert het apparaat de centrifugeerfase uit en prompt het water weg.



Het apparaat zal het water na circa 18 uur automatisch uit het apparaat wegpompen.

Activeer de optie Niet centrifugeren

- Stel deze optie in om alle centrifugeerfasen uit te schakelen. Alleen de afvoerfase is beschikbaar.
- Het bijbehorende indicatielampje gaat branden.
- Stel deze optie in voor fijne was.
- De spoelfase verbruikt meer water voor sommige wasprogramma's.




De centrifugesnelheid kan verlaagd worden.

8.5 Extra

Druk meerdere malen op deze knop om een van de beschikbare opties te activeren.

• Vlekken - Taches

Kies deze optie om een fase voor vlekken aan het programma toe te voegen en het zwaar vervuilde of bevlekte wasgoed met vlekkenverwijderaar te behandelen.

Doe de vlekkenverwijderaar in het vak . De vlekkenverwijderaar wordt in de geschikte fase van het wasprogramma toegevoegd.



Deze optie kan de duur van het programma verlengen. Deze optie is niet beschikbaar bij een temperatuur lager dan 40 °C.

• Voorwas - Prélavage

Gebruik deze functie om een voorwasfase op 30°C toe te voegen voor de wasfase. Deze optie wordt aanbevolen voor zwaar vervuild wasgoed, met in het bijzonder zand, stof, modder en andere vaste deeltjes.



Deze optie kan de duur van het programma verlengen.

Het relevante lampje gaat branden.

8.6 Tijd besparen - Gain de Temps

Deze optie is raadzaam om het wasprogramma in te korten.

Gebruik deze optie voor wasgoed met normale of lichte vervuiling of om wasgoed op te frissen.

Raak deze knop **eenmaal** aan om de tijdsduur te verminderen.

Raak bij een kleinere lading deze knop **tweemaal** aan om een extra kort programma in te stellen.

Het lampje van de optie en het lampje van de ingestelde waarde branden.

8.7 Startuitstel - Départ Différé

Met deze optie kunt u het starten van een programma uitstellen naar een handiger tijdstip.

Druk herhaaldelijk op de knop om de gewenste uitsteltijd in te stellen. De tijd wordt met stappen van 30 minuten verhoogd tot 90' en van 2 tot maximaal 20 uur.

Het lampje van de optie en het lampje van de ingestelde waarde branden. Nadat de knopStart/Pauze - Départ/Pauze wordt aangeraakt, begint het apparaat met aftellen.

8.8 Start/Pauze - Départ/Pause

Raak toets Start/Pauze - Départ/Pauze aan om het draaiende programma te starten, te pauzeren of te onderbreken.

9. INSTELLINGEN

9.1 Geluidssignalen

Voor het deactiveren van de geluidssignalen wanneer het programma voltooid is, raakt u gedurende 3 seconden tegelijkertijd toetsen Startuitstel - Départ Différé en Tijd besparen - Gain de Temps aan.



De geluidssignalen blijven werken als er een storing optreedt.

9.2 Veiligheid van kinderen

Met deze optie kunt u voorkomen dat kinderen met het bedieningspaneel spelen.

- Voor het **inschakelen/uitschakelen** van deze optie raakt u tegelijkertijd

Centrifugereren - Essorage en Extra aan tot het indicatielampje  **aan/uit gaat**. U kunt deze optie inschakelen:

- Nadat u toets Start/Pauze - Départ/Pauze aanraakt: alle knoppen en de programmaknop worden uitgeschakeld (behalve de toets Aan/Uit - Marche/Arrêt).
- Voordat u toets Start/Pauze - Départ/Pauze aanraakt: kan het apparaat niet starten.

Het apparaat behoudt de keuze van deze optie nadat u het heeft uitgeschakeld.

9.3 Permanent extra spoelen

Met deze optie kunt u bij elke programma automatisch een extra spoelbeurt instellen.

- Voor het **inschakelen/uitschakelen** van deze optie raakt u tegelijkertijd Temp. en Centrifugeren - Essorage aan tot het relevante indicatielampje op het display  **aan/uit gaat**.

9.4 Teller bedrijfsuren

Het is mogelijk om de totale bedrijfstijd van het apparaat in uren te visualiseren, vanaf de eerste keer dat het wordt ingeschakeld. Deze waarde telt de bedrijfstijd van de cycli (exclusief pauzes, vertraagde starttijd). Ga als volgt te werk om deze waarde te visualiseren:

1. Schakel het apparaat in door op de toets Aan/Uit - Marche/Arrêt te drukken.
2. Draai de programmatoets naar het Eco 40-60 -programma (1e positie rechtsom).
3. Houd de Startuitstel - Départ Différé toetsen Tijd besparen - Gain de Temps en enkele seconden ingedrukt (binnen 10 seconden na het inschakelen. Na deze 10 seconden activeert en deactiveert de toetsencombinatie de geluidssignalen).
4. Na 3 seconden wordt het totale aantal uren dat het apparaat werkt op het display weergegeven: bijv. 1276 uur toont het display de tekst Hr gedurende 2 seconden, 12 (honderdtallen en honderdtallen) gedurende 2 seconden en 76 (tientallen en eenheden).



Als de procedure niet werkt (vanwege time-out, verkeerde programmakeuzeknop of verkeerde toetsencombinatie), schakelt u het apparaat uit waarna u de volgorde vanaf het begin herhaalt.

9.5 Standaardinstellingen

Met deze functie kun je de standaard fabrieksinstellingen herstellen. Volg onderstaande stappen om deze optie te **activeren**:

1. Schakel het apparaat in door op de toets Aan/Uit - Marche/Arrêt te drukken.
2. Draai de programmatoets naar het Synthetica - Synthétiques programma (3e positie rechtsom).
3. Houd de Startuitstel - Départ Différé toetsen Tijd besparen - Gain de Temps en enkele seconden ingedrukt (binnen 10 seconden na het inschakelen. Na deze 10 seconden activeert en deactiveert de toetsencombinatie de geluidssignalen).
4. Het display wordt — — — ongeveer 5 seconden weergegeven.



Als de procedure niet werkt (vanwege time-out, verkeerde programmakeuzeknop of verkeerde toetsencombinatie), schakelt u het apparaat uit waarna u de volgorde vanaf het begin herhaalt.

10. VOOR HET EERSTE GEBRUIK



Tijdens de installatie of voordat u het apparaat voor het eerst gebruikt, kunt u wat water in het apparaat waarnemen. Dit is restwater dat in het apparaat is achtergebleven nadat in de fabriek een volledige functietest werd uitgevoerd om te garanderen dat het apparaat in perfect functionerende staat aan de klant wordt geleverd en is geen reden voor ongerustheid.

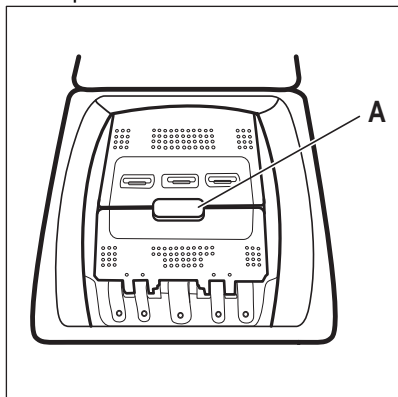
1. Steek de stekker in het stopcontact.
2. Draai de waterkraan open.
3. Giet 2 liter water in het wasmiddeldoseerbakje voor de wasfase. Dit activeert het afvoersysteem.
4. Doe een klein beetje wasmiddel in het doseervakje voor de wasfase.
5. Stel het programma voor katoen in op de hoogste temperatuur zonder wasgoed en start het programma.

Dit verwijdert al het mogelijke vuil uit de trommel en de kuip.

11. DAGELIJKS GEBRUIK

11.1 Wasgoed in de machine doen

1. Open het deksel.
2. Druk op de toets A.



De trommel gaat automatisch open.

3. Doe de was in de trommel, één item tegelijk.
4. Schud de items voor u ze in de wasautomaat plaatst.

Zorg ervoor dat u niet te veel was in de trommel plaatst.

5. Sluit de trommel en het deksel.



Voordat u de deur van de machine sluit, dient u erop te letten dat de trommel goed is gesloten.

11.2 Wasmiddelvakjes. Wasmiddel en additieven gebruiken

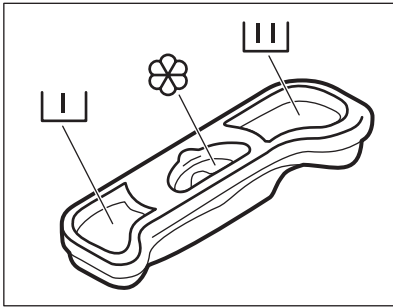
1. Doseer de gespecificeerde wasmiddelen en de wasverzachter.
2. Doe het wasmiddel en de wasverzachter in de juiste vakjes.





Volg altijd de instructies op die u op de verpakking van het wasmiddel aantreft. We raden u wel aan het maximaal aangegeven niveau niet te overschrijden. Deze hoeveelheid zal u echter de beste wasresultaten geven.





Voeg vloeibare wasmiddelen toe aan een doseerbol (geleverd door de fabrikant van het wasmiddel). Plaats de doseerbol in de trommel van de wasmachine, bovenop de kledingstukken.



 Wasmiddelvakje voor de voorwasfase. Voeg wasmiddel toe (waspoeder of vloeibaar) als u een programma met vlekbehandeling instelt.

 Wasmiddelvakje voor de wasfase.

 Vakje voor vloeibare toevoegingen (wasverzachter, stijfjel).
De -markering geeft het maximale niveau aan voor vloeibare toevoegingen.

11.3 Het apparaat inschakelen

1. Steek de stekker in het stopcontact.
2. Draai de waterkraan open.
3. Druk op toets Aan/UIT - Marche/Arrêt om het apparaat in te schakelen.

Er klinkt een korte toon.

11.4 Een programma instellen

1. Draai de programmaschakelaar om het programma in te stellen:
 - Het indicatielampje Start/Pauze - Départ/Pause knippert.
 - Op het display wordt de programmaduur weergegeven.
2. Indien nodig, wijzig de temperatuur, de centrifugeersnelheid, de cyclusduur of voeg extra opties toe. Als er een optie wordt geactiveerd, wordt de indicator van de ingestelde optie zichtbaar.



Als een keuze **niet mogelijk is** gaat de aanwijzing niet aan en klinkt er een geluidssignaal.

11.5 Een programma starten met een uitgestelde start


Druk op toets Start/Pauze - Départ/Pause. Het aftellen van de uitgestelde start wordt op het display weergegeven. Als het aftelproces voltooid is, wordt het programma gestart.



De aanpassing voor PROSENSE begint nadat het aftellen is beëindigd.

Het annuleren van de uitgestelde start als het afstellen is begonnen

De uitgestelde start annuleren:

1. Druk op Start/Pauze - Départ/Pause om het apparaat te pauzeren. Het bijbehorende indicatielampje knippert.
2. Druk herhaaldelijk op de knop Startuitstel - Départ Différé tot het display  toont.
3. Druk nogmaals op toets Start/Pauze - Départ/Pause om het programma onmiddellijk te starten.

Het wijzigen van de uitgestelde start als het afstellen is begonnen


De uitgestelde start wijzigen:

1. Druk op Start/Pauze - Départ/Pause om het apparaat te pauzeren. Het bijbehorende indicatielampje knippert.
2. Druk herhaaldelijk op de toets Startuitstel - Départ Différé totdat het display de gewenste uitsteltijd weergeeft.
3. Druk nogmaals op toets Start/Pauze - Départ/Pause om het aftellen opnieuw te laten beginnen.

11.6 Een programma starten

Raak toets Start/Pauze - Départ/Pause aan om het programma te starten.

Het bijbehorende indicatielampje stopt met knipperen en blijft branden.

Het programma start en de deksel wordt vergrendeld. Op het display verschijnt het indicatielampje .



De afvoer pomp gaat in werking kort voordat het apparaat zich met water vult.

11.7 Cyclustijd herberekening



Na ongeveer 15 minuten na de start van het programma:

- Het apparaat past de cyclustijd automatisch aan op het wasgoed dat u in de trommel hebt gedaan, voor perfecte wasresultaten binnen een minimaal benodigde tijd.
- Op de display verschijnt de nieuwe tijdwaarde.

11.8 Onderbreken van een programma en een optie wijzigen

U kunt slechts enkele functies wijzigen voordat ze gaan werken.

1. Druk op toets Start/Pauze - Départ/Pause.

Het bijbehorende indicatielampje knippert.

2. Wijzig de ingestelde optie.
3. Druk nogmaals op toets Start/Pauze - Départ/Pause.

Het wasprogramma gaat verder.

11.9 Een actief programma annuleren

1. Druk op de toets Aan/Uit - Marche/Arrêt om het programma te annuleren en om het apparaat uit te schakelen.
2. Druk opnieuw op de toets Aan/Uit - Marche/Arrêt om het apparaat in te schakelen.

U kunt nu een nieuw wasprogramma kiezen.



Als de fase ProSense al is uitgevoerd en de toevoer van water al stroomt, begint het nieuwe programma **zonder de fase ProSense te herhalen**. Het water en het wasmiddel worden niet weggepompt om verspilling te voorkomen. Het display toont de maximale programmaduur en werkt deze na circa 20 minuten nadat het nieuwe programma is gestart bij.

11.10 Open het deksel van het apparaat als het programma in werking is:

LET OP!

Als de temperatuur en het waterpeil in de trommel te hoog zijn, blijft het symbool

aan en kunt u het deksel niet openen.

Ga als volgt te werk om het deksel te openen:

1. Druk een paar seconden op de knop Aan/Uit - Marche/Arrêt om het apparaat uit te schakelen.
2. Wacht een paar minuten met het openen van het deksel.
3. Sluit het deksel.
4. Activeer het apparaat en stel het programma weer in.

11.11 Het deksel openen als de functie uitgestelde start is ingesteld.

Als het startuitstel in werking is, is het deksel van het apparaat vergrendeld.

Om het deksel van het apparaat te openen:

1. Als u op de toets Start/Pauze - Départ/Pause drukt:

Het -lampje gaat uit.

2. Open het deksel.
3. Sluit de deksel en druk op toets Start/Pauze - Départ/Pause.

Het startuitstel gaat door.

11.12 Einde programma

Wanneer het programma is voltooid, stopt het apparaat automatisch. Als het geluidssignaal actief is, weerklinkt het signaal.

Op het display gaat aan en het indicatielampje deksel vergrendeld gaat uit.

Het lampje van toets Start/Pauze - Départ/Pause gaat uit.

1. Druk op toets Aan/Uit - Marche/Arrêt om het apparaat uit te schakelen.

Vijf minuten na afloop van het programma schakelt energiebesparingsfunctie het apparaat automatisch uit.



Als u het apparaat weer inschakelt, wordt het einde van het als laatste ingestelde programma in het display weergegeven. Draai aan de programmaknop om een nieuwe cyclus in te stellen.

2. Haal het wasgoed uit het apparaat.
3. Zorg ervoor dat de trommel leeg is.
4. Laat de deur iets open staan om de vorming van schimmel en onaangename luchtjes te voorkomen

11.13 Laat het water weglopen na afloop van de cyclus

Het wasprogramma is voltooid, maar er staat water in de trommel:

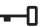
De trommel draait regelmatig om kreukvorming van het wasgoed te voorkomen.

Het indicatielampje van het deksel  brandt. Het deksel blijft vergrendeld.

U moet het water afvoeren om het deksel te kunnen openen:

1. De centrifugeersnelheid zo nodig verlagen.
2. Druk op de knop Start/Pauze - Départ/ Pause.

Het apparaat voert het water af en centrifugeert.

3. Als het programma is voltooid, gaat het deurvergrendelingssymbool  uit en kunt u de deur openen.

4. Druk een paar seconden op Aan/Uit - Marche/Arrêt om het apparaat uit te schakelen.



Na ongeveer 18 uur begint het apparaat automatisch met het afvoeren van water en centrifugereren.

11.14 Stand-by optie

De stand-by-functie schakelt het apparaat automatisch uit om stroom te besparen als:

- Je hebt het apparaat 5 minuten voordat je op de toets Start/Pauze - Départ/Pauze drukt niet gebruikt.
Druk opnieuw op de toets Aan/Uit - Marche/Arrêt om het apparaat in te schakelen.
- 5 minuten na beëindiging van het wasprogramma
Druk opnieuw op de toets Aan/Uit - Marche/Arrêt om het apparaat in te schakelen.
Draai aan de programmatoets om een nieuwe cyclus in te stellen.



Als je een programma of optie instelt die eindigt met water in de trommel, wordt het apparaat **niet gedeactiveerd** door de stand-by-functie om je eraan te herinneren dat je het water weg moet pompen.

12. AANWIJZINGEN EN TIPS



WAARSCHUWING!

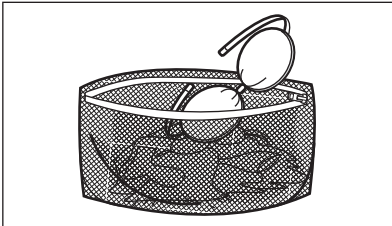
Raadpleeg de hoofdstukken Veiligheid.

12.1 Voor u het wasgoed in de trommel doet

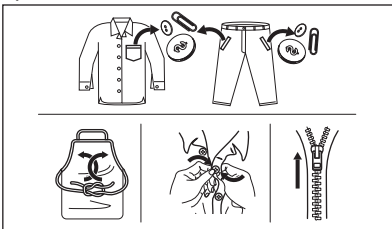
- Verdeel het wasgoed in: wit, gekleurd, synthetisch, fijne was en wol.

- Volg de wasinstructies die u op de waslabels van het wasgoed vindt.
- Was witte en bonte artikelen niet samen.
- Sommige bonte items kunnen verkleuren met de eerste wasbeurt. We raden je aan ze apart te wassen voor de eerste paar keren.
- Draai meerlagige stoffen, wollen en kleding met opdrukken binnenstebuiten.
- Behandel hardnekkige vlekken voor.

- Was hardnekkige vlekken met een speciaal wasmiddel.
- Wees voorzichtig met gordijnen. Verwijder de haken of stop de gordijnen in een waszak of kussensloop.
- Een zeer kleine lading kan problemen veroorzaken bij de centrifugefase die leiden tot overmatige trillingen. Als dit voorkomt:
 - a. onderbreek het programma en open de deur (raadpleeg hoofdstuk 'Dagelijks gebruik');
 - b. herverdeel de lading met de hand zodat de items gelijkmatig over de trommel zijn verdeeld;
 - c. druk op de toets Start/Pauze - Départ/Pause. De centrifugeerfase gaat door.
- Knoop kussenslopen dicht, sluit ritsen, haakjes en drukknoppen. Bind riemen, koorden, veters, linten en andere losse elementen vast.
- Was geen wasgoed zonder zomen of met scheuren. Gebruik een waszakje om kleine items te wassen (bijv. beugelb'h's, riemen, panty's, veters, linten, etc.).



- Maak de zakken leeg en vouw de artikelen open.



12.2 Hardnekkige vlekken

Voor sommige vlekken is water en wasmiddel niet voldoende.

We raden u aan om deze vlekken te behandelen voordat u deze artikelen in de machine stopt.

Er zijn speciale vlekkenverwijderaars verkrijgbaar. Gebruik een speciale vlekkenverwijderaar die geschikt is voor het type vlek en stof.

12.3 Type en hoeveelheid wasmiddel

De keuze van het wasmiddel en het gebruik van de juiste hoeveelheden beïnvloedt niet alleen uw wasprestaties, maar helpt ook om verspilling te voorkomen en het milieu te beschermen:

- Gebruik uitsluitend wasmiddelen en andere middelen die speciaal bedoeld zijn voor wasmachines. Volg eerst deze algemene regels:
 - waspoeder (ook tabletten en wasmiddelen met een enkele dosis) voor alle soorten stoffen, met uitzondering van delicate stoffen. Kies bij voorkeur voor waspoeder met bleekmiddel voor witte was en hygiënisch wassen,
 - vloeibare wasmiddelen (ook wasmiddelen voor eenmalig gebruik), bij voorkeur voor wasprogramma's op lage temperatuur (max. 60 °C) voor alle weefselsoorten of speciale middelen voor wollen artikelen.
- De keuze en hoeveelheid wasmiddel zal afhangen van: type stof (delicaat, wollen, katoen, enz.), de kleur van de kleding, de grootte van de lading, de mate van vervuiling, wastemperatuur, tijd en hardheid van het gebruikte water.
- Volg de aanwijzingen op de verpakking van het wasmiddel of de andere toevoegingen zonder het aangegeven maximumniveau (**MAX**) te overschrijden.
- Meng geen verschillende soorten wasmiddelen.
- Gebruik minder wasmiddel als:
 - je een kleine lading wast,
 - de programmaduur is verkort met de Time Manager-knop.
 - het wasgoed licht vervuild is,
 - er grote hoeveelheden schuim zijn tijdens het wassen.

- Wanneer je wasmiddeltabs of -pods gebruikt, plaats deze dan altijd in de trommel, niet in het wasmiddeldoseerbakje en volg de aanbevelingen van de fabrikant op.

Onvoldoende wasmiddel kan leiden tot de volgende dingen:

- onbevredigende wasresultaten,
- het wasgoed dat grijs wordt,
- vettige kleding,
- schimmel in het apparaat.

Overmatig wasmiddel kan leiden tot de volgende dingen:

- schuimen,
- verminderd waseffect,
- ontoereikend spoelen,
- een grotere impact op het milieu.

12.4 Milieutips

Om water en energie te besparen en om het milieu te helpen beschermen, raden wij u aan de volgende tips ter harte te nemen:

- **Normaal vuile waskanzonder voorwas** worden gewassen om wasmiddel, water en tijd te besparen (ook het milieu wordt zo beschermd!)
- Door het apparaat te laden tot de **maximale capaciteit die voor elk programma is aangegeven, wordt het energie- en waterverbruik verminderd.**

- Met de juiste voorbehandeling kunnen vlekken en vuil worden verwijderd; het wasgoed kan dan op een lagere temperatuur worden gewassen.
- Om de juiste hoeveelheid wasmiddel te gebruiken, raadpleegt u de hoeveelheid voorgesteld door de producent van het wasmiddel en controleert u de waterhardheid van uw huishoudelijk systeem. Zie "Waterhardheid".
- Stel de **maximaal mogelijke centrifugeersnelheid** in voor het geselecteerde wasprogramma **voordat u uw was droogt in een wasdroger**. Dit bespaart energie tijdens het drogen!

12.5 Waterhardheid

Als de waterhardheid in uw gebied hoog of gemiddeld is, raden we u het gebruik van waterontharder voor wasautomaten aan. In gebieden waar de waterhardheid zacht is, is het gebruik van een waterontharder niet nodig.

Neem contact op met het plaatselijke waterleidingbedrijf voor de waterhardheid in uw gebied.

Gebruik de juiste hoeveelheid van de waterontharder. Volg altijd de instructies die u vindt op de verpakking van het product.

13. ONDERHOUD EN REINIGING



WAARSCHUWING!

Raadpleeg de hoofdstukken Veiligheid.

13.1 Schema periodieke reiniging

Periodiek reinigen helpt de levensduur van je apparaat te verlengen.

Houd na elke wasbeurt het bakje en de trommeldeur een beetje open om luchtcirculatie mogelijk te maken en de vochtigheid in de machine te drogen: dit voorkomt schimmels en onaangename geuren.

Als het apparaat lange tijd niet wordt gebruikt: sluit de waterkraan en trek de stekker uit het stopcontact.

Indicatief schema voor periodiek reinigen:

Ontkalken	Twee keer per jaar
Onderhoudswas	Eenmaal ter maand
Dekselafdichting reinigen	Iedere twee maanden
Trommel reinigen	Iedere twee maanden
Wasmiddeldoseerbakje reinigen	Iedere twee maanden
De filter van de afvoer- pomp reinigen	Twee keer per jaar
De filter van de toevoers- lang en de klepfilter reini- gen	Twee keer per jaar

In de volgende paragrafen wordt uitgelegd hoe u elk onderdeel moet reinigen.

13.2 Vreemde voorwerpen verwijderen



Zorg ervoor dat de zakken leeg zijn en dat alle losse elementen zijn vastgebonden voordat u uw wascyclus uitvoert. Raadpleeg 'De waslading' in 'Aanwijzingen en tips'.

Verwijder alle vreemde voorwerpen (zoals metalen clip, knoppen, munten, enz.) die u kunt vinden in de filters en de trommel. Raadpleeg de paragrafen 'De trommel reinigen', 'De afvoerpomp reinigen' en 'De filter van de toevoerslang en de klepfilter reinigen'. Neem indien nodig contact op met het erkende servicecentrum.

13.3 Buitenkant reinigen

Het apparaat alleen schoonmaken met milde zeep en warm water. Maak alle oppervlakken volledig droog. Gebruik geen schuursponsjes of krassend materiaal.



LET OP!

Gebruik geen alcohol, oplosmiddelen of chemische producten.



LET OP!

Reinig de metalen oppervlakken niet met een reinigingsmiddel op chloorbasis.

13.4 Ontkalken



Als de waterhardheid in uw gebied hoog of gemiddeld is, raden wij u aan een waterontkalkingsproduct voor wasmachines te gebruiken.

Controleer de trommel regelmatig op kalkaanslag.

Normale wasmiddelen bevatten al wateronthardende middelen, maar we raden aan om af en toe een cyclus te draaien met een lege trommel en een ontkalkingsproduct.



Volg altijd de instructies die u op de verpakking van het product vindt.

13.5 Onderhoudswasbeurt

Bij programma's met lage temperaturen is het mogelijk dat er wat wasmiddel achterblijft in de trommel. Voer regelmatig een onderhoudswasbeurt uit. Ga als volgt te werk:

- Haal al het wasgoed uit de trommel.
- Kies het katoenprogramma met de hoogste temperatuur met een kleine hoeveelheid wasmiddel.

13.6 De trommel reinigen

Controleer de trommel regelmatig om roestdeeltjes te voorkomen.

Voor een complete reiniging:

1. Reinig de trommel met speciale producten voor roestvrij staal.



Volg altijd de instructies die u vindt op de verpakking van het product.

2. Laat een kort katoenprogramma op hoge temperatuur draaien of gebruik, indien beschikbaar, programma Machinereiniging. Voeg een kleine hoeveelheid waspoeder toe aan de lege trommel om achtergebleven resten weg te spoelen.

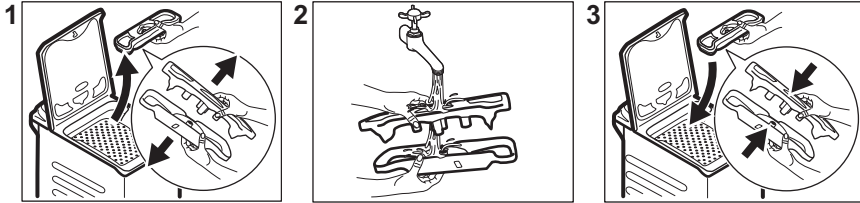
13.7 Dekselafdichting

Controleer het deurrubber regelmatig en verwijder voorwerpen uit de binnenkant. Maak schoon indien nodig met een ammoniakmiddel zonder het oppervlak van de afdichting te bekrassen.



Volg altijd de instructies die u vindt op de verpakking van het product.

13.8 Het wasmiddeldoseerbakje reinigen



13.9 Het afvoerfilter reinigen

Controleer het filter van de afvoerpomp regelmatig en houd het schoon.

Reinig de afvoerpomp als:

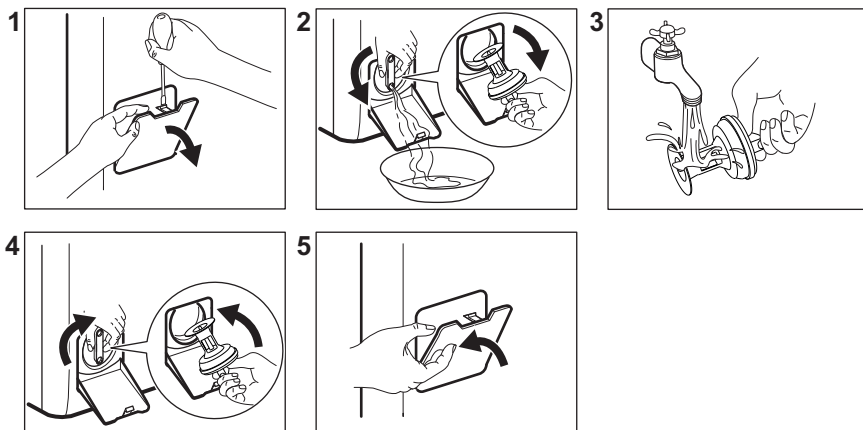
- de machine geen water wegpompt,
- de trommel niet ronddraait,
- het apparaat een ongebruikelijk geluid maakt door de blokkering van de afvoerpomp.
- Op het display verschijnt de alarmcode **E20**

⚠ WAARSCHUWING!

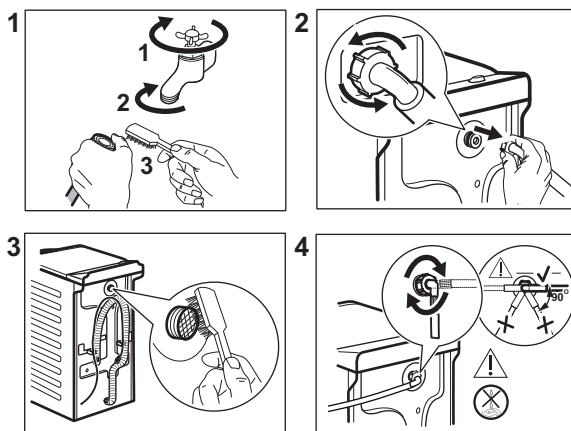
- Haal de stekker uit het stopcontact.
- Reinig de pomp niet zolang het water in de machine heet is. Wacht tot het water afgekoeld is.
- Verwijder het filter niet als het apparaat in werking is.
- Schroef het filter langzaam en voorzichtig los totdat het water niet meer naar buiten stroomt. Nadat het water is afgevoerd, kan het filter volledig worden losgeschroefd.

Houd altijd een oude doek bij de hand om het eventueel gemorste water te kunnen opvegen als u het filter verwijdert.

Voor reiniging van de pomp gaat u als volgt te werk:



13.10 Het filter van de toevoerslang en het klepfilter reinigen



13.11 Noodafvoer

Als het apparaat het water niet kan wegpompen, voert u dezelfde procedure uit zoals die is beschreven in de paragraaf 'Reinigen van de afvoerpomp'. Maak de pomp zo nodig schoon.

Als u het water afvoert met de noodafvoerprocedure, dient u het afvoersysteem opnieuw te activeren:

1. Giet 2 liter water in het vakje voor het hoofdwasmiddel van de wasmiddeldoseerbakje.

2. Start het programma om water af te voeren.

13.12 Voorzorgsmaatregelen bij vorst

Als het apparaat is geïnstalleerd op een plek waar de temperatuur 0 °C of daaronder kan bereiken, dan dient u het resterende water uit de afvoerslang en de afvoerpomp te verwijderen.

1. Haal de netstekker uit het stopcontact.
2. Draai de waterkraan dicht.

3. Plaats de twee uiteinden van de toevoerslang in een bak en laat het water uit de slang stromen.
4. Leeg de afvoerpomp. Raadpleeg de noodafvoerprocedure.
5. Als de afvoerpomp leeg is, installeert u de toevoerslang opnieuw.

⚠ WAARSCHUWING!

Zorg ervoor dat de temperatuur hoger is dan 0°C voordat u het apparaat opnieuw gebruikt.
De fabrikant is niet verantwoordelijk voor schade die door lage temperaturen is veroorzaakt.

14. PROBLEEMOPLOSSING

⚠ WAARSCHUWING!

Raadpleeg de hoofdstukken Veiligheid.

14.1 Alarmcodes en mogelijke storingen

Het apparaat start niet of stopt tijdens de werking. Probeer eerst het probleem zelf op te lossen (zie tabellen).

⚠ WAARSCHUWING!

Voordat je controles uitvoert, moet je de stekker uit het stopcontact trekken.

Bij sommige problemen wordt op de display een alarmcode weergegeven en kan de Start/Pauze - Départ/Pause -knop continue knippen:

Alarmcodes	Mogelijke oplossing
E 10 Het apparaat wordt niet goed gevuld met water.	<ul style="list-style-type: none"> • Controleer of de waterkraan geopend is. • Controleer of de druk van de watervoorziening niet te laag is. Neem voor deze informatie contact op met je plaatselijke waterleidingbedrijf. • Controleer of de waterkraan niet verstopt is. • Controleer of er geen knikken, beschadigingen of bochten in de water-toevoerslang aanwezig zijn. • Zorg ervoor dat de aansluiting van de watertoevoerslang correct is. • Zorg ervoor dat het filter van de toevoerslang en het filter van de klep niet verstopt zijn. Raadpleeg 'Onderhoud en reiniging'.
E20 De machine pompt geen water weg.	<ul style="list-style-type: none"> • Controleer of de gootsteenafvoer niet verstopt is. • Controleer of de afvoerslang geen knikken of bochten heeft. • Zorg ervoor dat het afvoerfilter niet verstopt is. Reinig het filter indien nodig. Raadpleeg 'Onderhoud en reiniging'. • Zorg ervoor dat de aansluiting van de afvoerslang correct is. • Stel het afvoerprogramma in als je een programma instelt zonder afvoerfase. • Stel het afvoerprogramma in als je een optie instelt die eindigt met water in de kuip.

E40

De deur is open of niet goed gesloten.

- Controleer of de deur goed gesloten is.
-

E91

Geen communicatie tussen de elektronische elementen van het apparaat.

- Het programma werd niet juist voltooid of het apparaat is te vroeg gestopt. Schakel het apparaat uit en weer aan.
 - Als de alarmcode weer wordt weergegeven, neem je contact op met een erkende servicedienst.
-

EAD

De trommeldeuren van het apparaat zijn open of niet goed gesloten.

- Controleer of de trommeldeuren goed gesloten zijn.
-

EKO

De stroomtoevoer is niet stabiel.

- Wacht totdat de stroomtoevoer stabiel is.
-

EFO

De anti-overstromingsbeveiliging is ingeschakeld.

- Koppel het apparaat los en draai de waterkraan dicht. Neem contact op met de erkende servicedienst.
-

Als de display andere alarmcodes aangeeft, schakel je het apparaat uit en weer in. Als het probleem aanhoudt, neem je contact op met de erkende servicedienst.

Raadpleeg onderstaande tabel voor mogelijke oplossingen in geval van een ander probleem met de wasmachine.

Sommige alarmcodes komen mogelijk niet voor. Onderhevig aan wijziging zonder kennisgeving.

Potentiële storingen	Mogelijke oplossing
Het programma start niet.	<ul style="list-style-type: none">• Controleer of de stekker is aangesloten op het stopcontact.• Zorg dat het deksel en de trommeldeur gesloten zijn.• Controleer of er geen beschadigde zekering in het zekeringenkastje is.• Verzeker je ervan dat Start/Pauze - Départ/Pause bediend is.• Als de optie voor uitgestelde start ingesteld is, annuleer je de instelling of wacht je tot het aftellen voorbij is.• Schakel de kinderbeveiliging uit, als deze actief is.• Controleer de stand van de knop op het gekozen programma.
Het apparaat wordt met water gevuld, maar dat wordt onmiddellijk afgetapt.	<ul style="list-style-type: none">• Zorg ervoor dat de afvoerslang zich in de juiste positie bevindt. De slang kan te laag hangen. Raadpleeg 'Montage-instructies'.
De centrifugeerfase werkt niet of de wasfase duurt langer dan normaal.	<ul style="list-style-type: none">• Stel het centrifugeprogramma in.• Zorg ervoor dat het afvoerfilter niet verstopt is. Reinig het filter indien nodig. Raadpleeg 'Onderhoud en reiniging'.• Pas de kleding in de kuip handmatig aan en start de centrifugeerfase opnieuw. Dit probleem kan worden veroorzaakt door problemen met de balans.

Potentiële storingen	Mogelijke oplossing
Er is water op de vloer.	<ul style="list-style-type: none"> • Verzekeer je ervan dat de koppelingen van de waterslangen stevig vastzitten en dat er geen waterlekkage is. • Verzekeer je ervan dat de watertoevoerslang en de afvoerslang niet beschadigd zijn. • Zorg ervoor dat je het juiste wasmiddel en in de juiste hoeveelheid gebruikt.
Je kunt het deksel van het apparaat niet openen.	<ul style="list-style-type: none"> • Verzekeer je ervan dat er geen wasprogramma is gekozen dat eindigt met water in de trommel. • Verzekeer je ervan dat het afwasprogramma is afgelopen. • Stel het afvoerprogramma of het centrifugeprogramma in als er water in de trommel zit. • Verzekeer je ervan dat het apparaat elektriciteit krijgt. • Dit probleem kan worden veroorzaakt door een storing in het apparaat. Neem contact op met de erkende servicedienst.
De machine maakt abnormale geluiden en trilt.	<ul style="list-style-type: none"> • Verzekeer je ervan dat deze waterpas staat. Raadpleeg 'Montage-instructies'. • Verzekeer je ervan dat de verpakking en/of de transportbouten verwijderd zijn. Raadpleeg 'Montage-instructies'. • Voeg meer wasgoed toe aan de trommel. De lading is mogelijk te klein.
De programmaduur neemt toe of af tijdens het draaien van het programma.	<ul style="list-style-type: none"> • Het ProSense System kan de duur van het programma aanpassen aan het type en de hoeveelheid wasgoed. Zie 'Beladingsdetectie ProSense System' onder het hoofdstuk 'Dagelijks gebruik'.
De wasresultaten zijn niet bevredigend.	<ul style="list-style-type: none"> • Verhoog de hoeveelheid wasmiddel of gebruik een ander wasmiddel. • Gebruik speciale producten om hardnekkige vlekken te verwijderen voordat je het wasgoed wast. • Zorg ervoor dat je de juiste temperatuur instelt. • Verminder de wasgoedlading.
Te veel schuim in de trommel tijdens de wascyclus.	<ul style="list-style-type: none"> • Verminder de hoeveelheid wasmiddel.

Schakel na de controle de machine in. Het programma wordt voortgezet vanaf het punt van onderbreking.

Als het probleem opnieuw optreedt, neem je contact op met een erkende servicedienst.

De contactgegevens van de servicedienst staan op het typeplaatje.

15. VERBRUIKSWAARDEN

15.1 Opmerking



De QR-code op het energielabel dat bij het apparaat wordt geleverd, biedt een internetkoppeling naar de informatie gerelateerd aan de prestaties van het apparaat in de EU-EPREL-database. Bewaar het energielabel ter referentie samen met de gebruikershandleiding en alle andere documenten die bij dit apparaat worden geleverd.

Het is ook mogelijk om dezelfde informatie in EPREL te vinden via de link <https://eprel.ec.europa.eu> en de modelnaam en het productnummer die je vindt op het typeplaatje van het apparaat. Raadpleeg het hoofdstuk 'Productbeschrijving' voor de positie van het typeplaatje.



Waarden en programmaduur kunnen verschillen afhankelijk van verschillende omstandigheden (bijv. kamertemperatuur, watertemperatuur en -druk, ladinggrootte en type wasgoed, voedingsspanning) en ook als je de standaardinstelling van een programma wijzigt.

15.2 In overeenstemming met Verordening van de Commissie (EU) 2019/2023

Eco 40-60 programma	kg	kWh	Liter	uu:mm	%	°C	tpm ¹⁾
Volledige belading	6	0.755	51.0	3:15	53.00	44	1151
Halve belading	3	0.345	39.0	2:35	53.00	30	1151
Kwartbelading	1,5	0.150	34.0	2:35	55.00	23	1151

1) Maximale centrifugesnelheid.

Stroomverbruik in verschillende modi

Uit (W)	Stand-by (W)	Uitgestelde start (W)
0.50	0.50	4.00

De tijd tot de Uit-/Stand-bymodus is maximaal 15 minuten.

15.3 Gebruikelijke programma's

Programma	kg	kWh	Liter	uu:mm	%	°C	tpm
Katoen - Coton ¹⁾ 95 °C	6	2.500	90.0	4:10	53.00	85	1200

Programma	kg	kWh	Liter	uu:mm	%	°C	tpm
Katoen - Coton 60 °C	6	1.600	85.0	3:50	53.00	55	1200
Katoen 20° - Coton 20° 2) 20 °C	6	0.300	70.0	3:10	53.00	20	1200
Synthetica - Synthétiques 40 °C	3	0.550	50.0	2:10	35.00	40	1200
Fijne was - Délicats 3) 30 °C	2	0.350	50.0	1:00	35.00	30	1200
Wol/Zijde - Laine/Soie 30 °C	1,5	0.200	45.0	1:10	30.00	30	1200

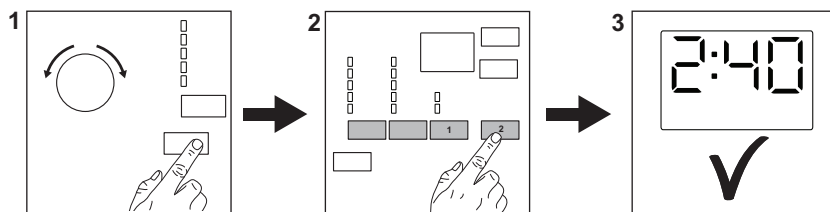
1) Geschikt voor het wassen van zwaar vervuild textiel.

2) Geschikt voor het wassen van licht vervuilde katoenen, synthetische en gemengde stoffen.

3) Het werkt ook als een snelle wascyclus voor licht vervuild wasgoed.

16. SNELSTARTGIDS

16.1 Dagelijks gebruik



Steek de stekker in het stopcontact.

Draai de waterkraan open.

Doe het wasgoed in de machine.

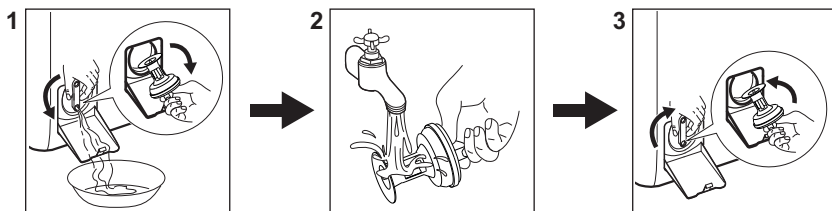
Plaats het wasmiddel en andere behandelmiddelen in de juiste vakken van de wasmiddeldoseerbakje.

1. Druk op de **Aan/Uit - Marche/Arrêt** toets om het apparaat aan te zetten. Draai de programmaknop om het gewenste wasprogramma in te stellen.

2. Stel de gewenste opties (1) in met de corresponderende tiptoetsen. Om het programma te starten, drukt u op de **Start/Pauze - Départ/Pause** -toets (2).
3. Het apparaat start. Neem aan het einde van het programma het wasgoed er uit.


Druk op de **Aan/Uit - Marche/Arrêt** -toets om het apparaat uit te zetten.

16.2 Reinigen van het filter van de afvoerpomp



Reinig het filter regelmatig en in het bijzonder als de alarmcode **E20** op het display verschijnt.


16.3 Programma's

Programma's	Belading	Productbeschrijving
Eco 40-60	6 kg	Wit katoen en bont katoen. Voor normaal, zwaar en licht bevuild wasgoed.
Katoen - Coton	6 kg	Wit katoen en bont katoen.
Synthetica - Synthétiques	3 kg	Synthetische of gemengde stoffen..
Strijkvrij - Repassage facile	3 kg	Synthetische stoffen die voorzichtig gewassen moeten worden. Normaal en licht bevuild wasgoed. 1)
Fijne was - Délicats	2 kg	Delicate stoffen zoals acryl, viscose en polyester.
 Wol/Zijde - Laine/Soie	1,5 kg	Machinewasbare wol, handwasbare wol en fijne was.
Dekbed - Duvet	2 kg	Synthetische of met veren en dons gevulde dekens, gewatteerde kleding, dekbedden.
Centrif./Pompen - Essorage/Vidange	6 kg	Alle stoffen, behalve wol en zeer delicate stoffen. Programma voor centrifugeren en wegpompen van water.
Spoelen - Rinçage	6 kg	Alle stoffen, behalve wol en zeer delicate stoffen. Programma voor spoelen en centrifugeren.
Anti-allergie	6 kg	Witte katoenen stoffen. Dit programma helpt met het verwijderen van ziektekiemen en bacteriën.
Jeans	3 kg	Denim kleding en jersey artikelen.
Sport	3 kg	Sportkleding.
Katoen 20° - Coton 20°	6 kg	Wit katoen en bont katoen.

Programma's	Belading	Productbeschrijving
20 min. - 3 kg	3 kg	Katoenen en synthetische kledingstukken, licht vervuild of slechts eenmaal gedragen.

1) Om kreuken te beperken, regelt deze cyclus de watertemperatuur en voert een zachte wasbeurt en centrifugeerfase uit. Het apparaat voegt enkele spoelgangen toe.

17. MILIEUBESCHERMING

Recycleer de materialen met het symbool .
 Gooi de verpakking in een geschikte afvalcontainer om het te recyclen.
 Bescherm het milieu en de volksgezondheid en recycleer op een correcte manier het afval van elektrische en elektronische apparaten.

Gooi apparaten gemarkeerd met het symbool  niet weg met het huishoudelijk afval.
 Breng het product naar het milieustation bij u in de buurt of neem contact op met de gemeente.

aeg.com

135950090-A-342024



CE