



FR

NL



Instructions de configuration en vidéo : [support.brother.com/videos](http://support.brother.com/videos)

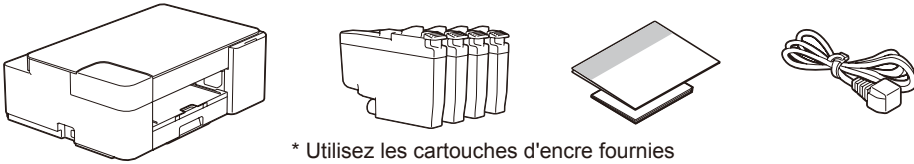


Les manuels les plus récents sont disponibles sur le site internet Brother support : [support.brother.com/manuals](http://support.brother.com/manuals)

L'utilisation de cet appareil est conditionnée par l'exécution des étapes 1 à 5.

## 1 Déballez l'appareil et vérifiez les composants

Retirez le ruban ou le film de protection recouvrant l'appareil et les consommables.



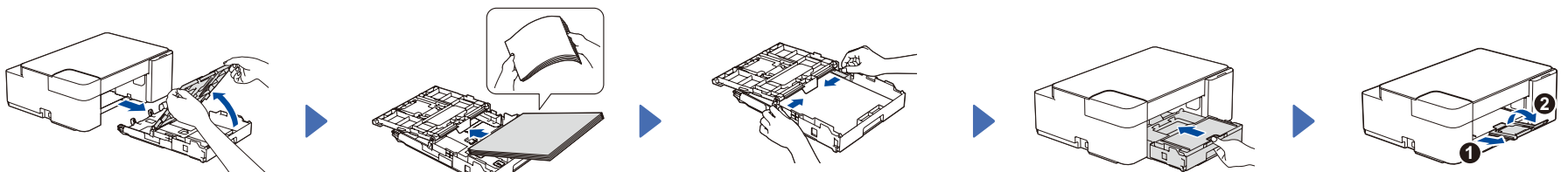
\* Utilisez les cartouches d'encre fournies pour la première installation.

### REMARQUE

- Les composants figurant dans le carton peuvent varier selon le pays.
- Conservez tous les matériaux d'emballage et le carton. Vous pourrez en avoir besoin pour transporter l'appareil.
- **Vous devez acheter le câble d'interface adapté à l'interface que vous souhaitez utiliser.** Il est recommandé d'utiliser un câble USB 2.0 (type A/B) d'une longueur inférieure ou égale à 2 mètres.
- Brother entend réduire le gaspillage et économiser les matières premières et l'énergie nécessaires à leur production. Visitez [www.brotherearth.com](http://www.brotherearth.com) pour en savoir plus sur nos activités environnementales.

## 2 Chargez du papier A4 dans le bac

Pour plus d'informations sur la manipulation du papier et les formats de papier, consultez le *Guide utilisateur en ligne* à l'adresse [support.brother.com/manuals](http://support.brother.com/manuals).



Sortez complètement le bac à papier de l'appareil, puis ouvrez le capot du bac de sortie.

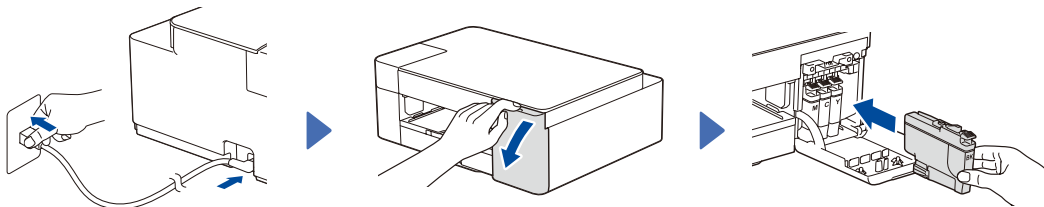
Déramez la pile de papier, puis chargez-la dans le bac.

Régalez les guide-papier.

Fermez le capot du bac de sortie, puis poussez lentement le bac à papier jusqu'au fond de l'appareil.

Tirez le support papier ①, et dépliez le volet du support papier ② de façon à éviter que les pages imprimées ne tombent.

## 3 Branchez le cordon d'alimentation et installez les cartouches d'encre fournies



Branchez le cordon d'alimentation.

Ouvrez le couvercle de cartouche d'encre.

Déballez et installez les cartouches d'encre fournies.

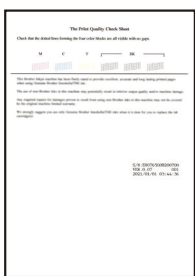
Fermez le couvercle de la cartouche d'encre. L'appareil prépare le circuit d'encre pour l'impression.

Attendez que l'appareil imprime la page de contrôle de la qualité d'impression, puis allez à 4.

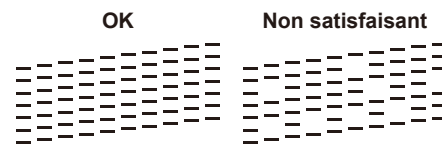
### REMARQUE

Lorsque vous installez un jeu de cartouches d'encre pour la première fois, l'appareil consomme une petite quantité d'encre pour remplir les tubes d'alimentation en encre afin de garantir des impressions de haute qualité. Cette procédure ne s'exécute qu'une seule fois.

## 4 Contrôle de la qualité d'impression



L'appareil imprime la page de contrôle de la qualité d'impression.



Vérifiez la qualité d'impression des quatre blocs de couleur sur la page.

Si la qualité d'un des quatre blocs de couleur est **Non satisfaisant** (voir l'illustration à gauche), nous vous recommandons vivement de nettoyer la tête d'impression pour améliorer la qualité d'impression. Consultez la section *Améliorer la qualité d'impression* de ce guide.

### REMARQUE

Pour changer la langue de la page, consultez le *Guide utilisateur en ligne* à l'adresse [support.brother.com/manuals](http://support.brother.com/manuals).

## 5 Connectez votre ordinateur ou appareil mobile à l'appareil

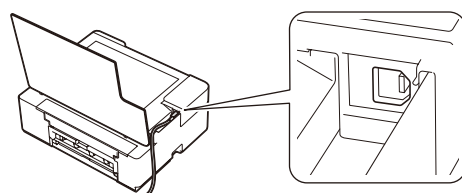
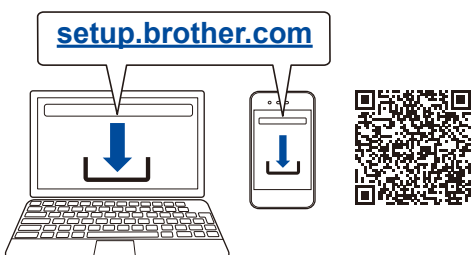
Suivez ces étapes pour terminer la configuration en utilisant l'un des types de connexion disponibles sur l'appareil.

Visitez le site [setup.brother.com](http://setup.brother.com) pour télécharger et installer le(s) logiciel(s) de Brother.

Suivez les instructions et invites affichées à l'écran.

### REMARQUE

Pour utiliser une connexion USB, repérez le port USB dans l'appareil, comme illustré.



## Configuration terminée

Votre appareil est maintenant prêt à imprimer et à numériser. Pour rechercher le micrologiciel le plus récent, visitez le site [support.brother.com/up7](http://support.brother.com/up7).

### Avis important relatif à la sécurité du réseau :

Le mot de passe par défaut pour gérer les paramètres de cet appareil se trouve au dos de l'appareil et est indiqué par « Pwd ». Nous vous conseillons de modifier immédiatement le mot de passe par défaut pour protéger votre appareil contre les accès non autorisés.

## Opérations de base

### Modifiez les réglages du papier depuis le panneau de commande

Vous pouvez imprimer ou copier en utilisant les réglages du papier suivants selon le nombre de fois que vous appuyez sur (1).

Bouton papier	Voyant DEL	Réglages du papier
(par défaut)	A4  CUSTOM 10x15 cm	<ul style="list-style-type: none"> <li>Type de papier : <b>ordinaire</b> (pour l'impression de documents ordinaires)</li> <li>Format du papier : <b>A4</b></li> </ul>
x 1	A4  CUSTOM 10x15 cm	<ul style="list-style-type: none"> <li>Type de papier : <b>Autre glacé</b> (pour l'impression de photos)</li> <li>Format du papier : <b>10 x 15 cm</b></li> </ul>
x 2	A4  CUSTOM 10x15 cm	<b>Personnalisé</b> - Pour modifier ces réglages, accédez au menu d'impression dans la gestion à partir du Web en utilisant soit l'application Brother Mobile Connect sur votre appareil mobile, soit l'application Brother iPrint&Scan sur votre ordinateur. Pour plus de détails, consultez le <i>Guide utilisateur en ligne</i> .

### Imprimer

Accédez à la boîte de dialogue d'impression de l'application, vérifiez si votre appareil est sélectionné et connecté, puis cliquez sur **Imprimer**. Pour modifier les réglages d'impression (p. ex. l'impression recto verso), cliquez sur le bouton des propriétés ou préférences d'impression.

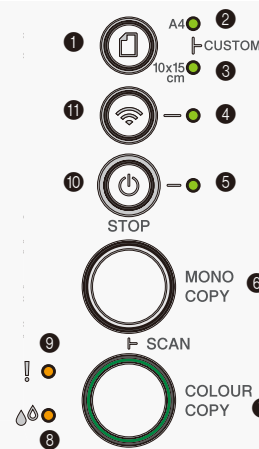
### Copier (6/7)

- Pour imprimer une seule copie, chargez le document, puis appuyez une seule fois sur **6** ou **7**.
- Pour imprimer plusieurs copies, chargez le document, puis appuyez plusieurs fois sur **6** ou **7**, en fonction du nombre d'exemplaires que vous souhaitez.

### Numérisation / Numériser

Pour numériser une seule page, chargez le document, puis appuyez simultanément sur **6** et **7**. Pour numériser plusieurs pages ou accéder à d'autres fonctions de numérisation, utilisez votre logiciel ou votre application de numérisation habituel(le). Pour plus de détails, consultez le *Guide utilisateur en ligne*.

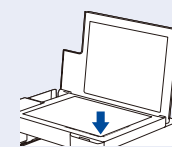
Panneau de commande	
1	Bouton papier
2	Témoin A4
3	Témoin 10 x 15 cm
4	Témoin Wi-Fi
5	Témoin d'alimentation
6	Bouton Copie monochrome
7	Bouton Copie couleur
8	Témoin d'encre
9	DEL d'avertissement
10	Bouton marche-arrêt
11	Bouton Wi-Fi *



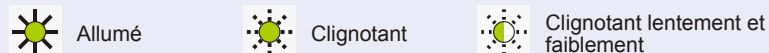
\* Pour utiliser l'appareil avec un réseau sans fil, consultez le *Guide utilisateur en ligne*.

### Lors de la copie ou de la numérisation

Placez le document face imprimée vers le bas dans le coin inférieur droit de la vitre du scanner.



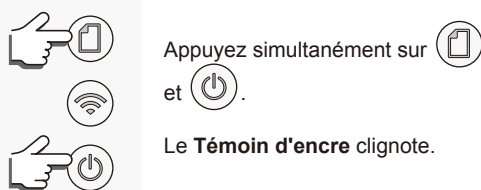
## Indications des témoins lumineux



État de l'appareil	État de l'erreur			État du Wi-Fi®		Déconnecté		Désactivé		
	Prêt	Occupé	Veille	Connexion	Connecté	(clignotant lentement)				
État de l'erreur	<b>Pas de papier :</b> Remplissez le bac à papier, puis appuyez sur <b>MONO COPY (COPIE MONO)</b> ou <b>COLOUR COPY (COPIE COULEUR)</b> .			<b>Format de papier incorrect :</b> Assurez-vous que les réglages du papier sélectionnés dans le panneau de commande de l'appareil correspondent bien au format du papier dans le bac. Une fois le format du papier corrigé, appuyez sur <b>MONO COPY (COPIE MONO)</b> ou <b>COLOUR COPY (COPIE COULEUR)</b> .		<b>Pas de cartouche d'encre / Détection impossible / Impression monochrome seulement :</b> <ul style="list-style-type: none"> <li>Réinstallez lentement mais fermement la cartouche d'encre dans l'appareil ou remplacez-la par une neuve.</li> <li>Une ou plusieurs cartouches d'encre couleur doivent être remplacées.</li> </ul>				
	<b>Couvercle de cartouche d'encre ouvert :</b> Refermez bien le couvercle de la cartouche d'encre jusqu'à ce qu'il se verrouille en place.			<b>Niveau d'encre bas :</b> Préparez-vous à remplacer la cartouche d'encre lorsque cela sera nécessaire.		<b>Bourrage papier :</b> Consultez la section <i>Élimination du bourrage</i> ci-dessous.		<b>Mémoire pleine :</b> Annulez toutes les opérations en cours, puis réessayez.		

Pour plus d'informations sur le dépiage des pannes, consultez le *Guide utilisateur en ligne* à l'adresse [support.brother.com/manuals](http://support.brother.com/manuals).

## Améliorer la qualité d'impression



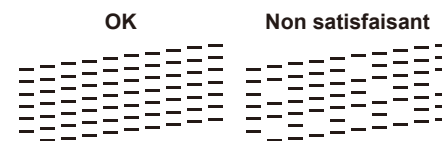
Appuyez simultanément sur et .  
Le **Témoin d'encre** clignote.

Effectuez l'une des opérations suivantes :

- Pour nettoyer la couleur noire uniquement, appuyez sur **MONO COPY (COPIE MONO)**.
- Pour nettoyer toutes les couleurs, appuyez sur **COLOUR COPY (COPIE COULEUR)**.

L'appareil nettoie la tête d'impression, puis imprime la page de contrôle de la qualité d'impression.

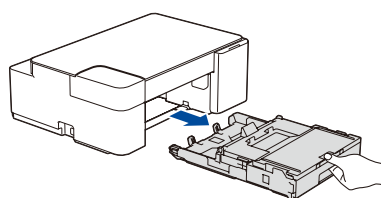
Vérifiez la qualité d'impression des quatre blocs de couleur sur la page.



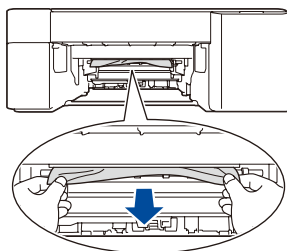
Si la qualité d'impression reste non satisfaisante après plusieurs nettoyages, essayez de lancer un nettoyage spécial :

- Appuyez simultanément sur et , puis relâchez-les.
- Maintenez **MONO COPY (COPIE MONO)** et **COLOUR COPY (COPIE COULEUR)** enfoncés simultanément pendant cinq secondes.

## Élimination du bourrage

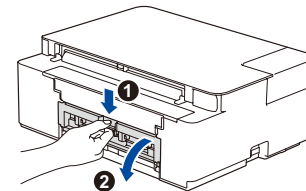


Retirez complètement le bac à papier de l'appareil.

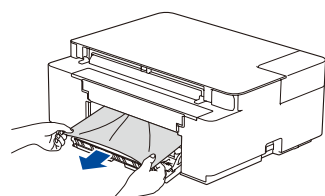


Retirez lentement le papier coincé.

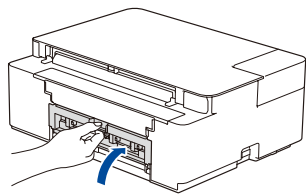
Si votre peau ou vos vêtements sont souillés par de l'encre, lavez immédiatement avec du savon ou du détergent.



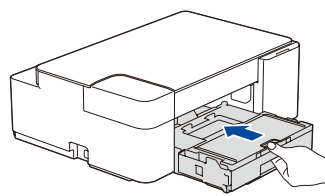
Ouvrez le couvercle d'élimination du bourrage à l'arrière de l'appareil.



Retirez lentement le papier coincé.



Refermez le couvercle d'élimination du bourrage.



Poussez fermement le bac à papier dans l'appareil pour le remettre en place.

Appuyez sur pour éliminer l'erreur de bourrage papier. Si l'appareil n'a pas terminé une tâche d'impression en raison du bourrage papier, réessayez.